

國語日報

財團法人國語日報社發行
董事長兼社長 / 孫慶國
社址 / 10078臺北市中正區福州街2號
網址http://www.mdnkids.com
訂報 (02)2341-2448
總機 (02)2392-1133

3版
6版
11版
七龍珠樂園落腳沙烏地
太空農業的細菌汙染
探究古鋼琴發展史

小太陽樂學計畫
助偏鄉兒圓夢

捐款贊助
申請計畫

許可文號：衛部教字第1131360223號

數位版訂報
紙本訂報
今日特價10元

花蓮強震 砂卡礑步道2罹難 仍有4人失聯



沈育如、徐庭揚 / 連線報導

花蓮強震搜救工作昨天進入第三天，搜救人員上午在砂卡礑步道發現兩具罹難者遺體，但被壓在巨石下方，要進一步破壞巨石後才能確認身分。根據中央災害應變中心截至昨天晚上八點的統計，地震已造成十人死亡，一千一百三十三人受傷，六百八十一人受困，十人失聯；其中失聯方面，砂卡礑步道六人（兩人罹難），中和礦場一人，外籍人士兩人（新加坡），合流綠水露營區一人。

中央災害應變中心指揮官、內政部長林右昌表示，受困民眾共六百八十一人，包括天祥晶英酒店四百九十六人、西寶國小八十四人等。先前失聯的六名東華大學學生，已經聯繫上，因道路搶通，學生已安全離開。

林右昌說，目前持續空投物資給受困人員，包括昨天上午、中午過後投放五百公斤物資，對象包括西寶國小師生。

另外，花蓮天王星大樓嚴重傾斜，昨天開始拆除，根據花蓮縣建設處初判，天王星傾斜角度已達二十二度，位移也有六點五公分，和隔壁的麗翔飯店距離相當近，因此昨天早上進行拆除作業，有民眾擔心屋內家當，一度心急想闖進大樓裡拿財物；花蓮縣吉安鄉的山海觀大樓也嚴重變形，因此撤離住戶，民眾於上午在特搜人員協助下返家取物。

內政部長林右昌表示，地震發生至今，投入勘災專業技師超過三百三十九名；民眾請求勘災的建築物，至今已確認為紅單的有二十五件，確認為黃單的有三十四件，目前仍持續勘查中。

教育部目前統計有五百一十五校受災，損失突破十億元，其中東華大學實驗室大火，就損失五百元。

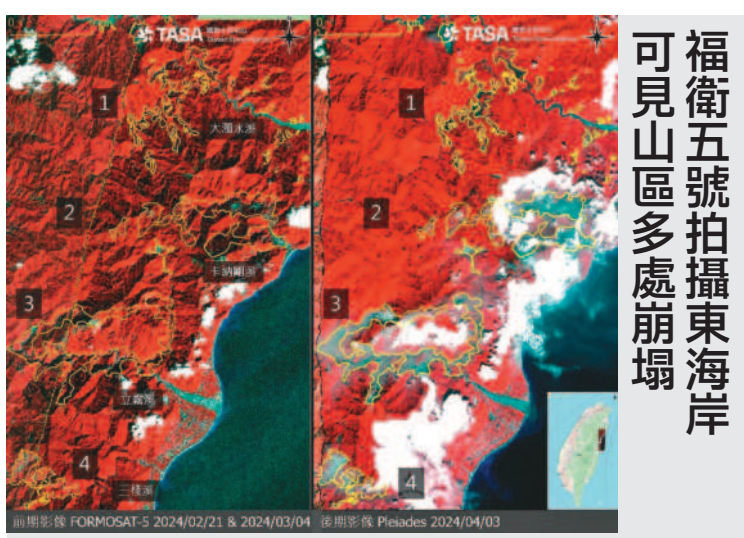
梅山斷層百年週期到 專家：嘉義可能有強震

沈育如 / 臺北報導

花蓮地震發生後餘震不斷，根據中央氣象署截至昨天晚上九點的統計，包括主震和有感餘震共五百四十二起。氣象署地震測報中心主任吳健富表示，根據資料，餘震發生次數和規模會趨於穩定，目前餘震數量以小地震為主，但不排除會有規模五到六的餘震，民眾要注意。

花蓮日前發生規模七點二強震，當天嘉義地區也發生規模四以上地震，外界擔憂梅山斷層週期已到，可能會發生強震。吳健富表示，梅山斷層從一九〇六年曾發生地震，造成千人死亡，但地震週期只能當作參考，加上近期地震轉趨活躍，民眾一定要多留意。

前氣象局地震測報中心主任郭鈺紋表示，梅山斷層已到百年週期，確實有可能引發強震，過去在一九〇六年曾發生地震，造成千人死亡，但地震週期只能當作參考，加上近期地震轉趨活躍，民眾一定要多留意。



花蓮強震造成中橫臺八線、蘇花公路多處崩塌，國家太空中心緊急更改「福衛五號」排程，改拍攝東海岸（右圖），並與災前影像（左圖）做比對，發現花蓮山區多處河川上游疑似崩塌且有大量揚塵，相關圖資與分析資料已交給中央災害應變中心，期盼持續發揮衛星救災能力。

報導 / 吳啟綜 圖片提供 / 國家太空中心