



2 焦點

明年總預算
歲出歲入寫新高

4 國際／兩岸

瓦格納首腦
普里格津傳墜機亡

貨幣匯價

幣別	買入	賣出
美元	31.385	32.055
歐元	33.65	34.99
港幣	3.898	4.102
日圓	0.209	0.2218
人民幣	4.263	4.425

註：新台幣昨收31.795元 升值1.31分
台灣銀行提供

亞洲股市

股市	收盤指數	漲▲跌▼
台灣集中市場	16770.87	▲193.97
台灣店頭市場	208.92	▲0.77
東京日經	32287.21	▲276.95
香港恆生	18212.17	▲366.25

今日天氣

地區	氣溫℃	天氣
台北	27~35	晴時多雲
桃園	26~34	晴時多雲
新竹	26~33	多雲陣雨
台中	27~34	多雲陣雨
南投	26~35	多雲陣雨
嘉義	26~34	多雲陣雨
台南	27~33	多雲陣雨
高雄	27~34	多雲陣雨
花蓮	26~33	多雲
台東	27~33	多雲時陰

世界天氣

地區	氣溫℃	地區	氣溫℃
東京	27~34	香港	29~32
曼谷	29~34	福州	25~32
雪梨	10~20	昆明	18~24
洛杉磯	18~22	武漢	26~34
紐約	20~22	上海	26~32
里約	20~25	南京	23~30
日內瓦	19~33	西安	19~22
倫敦	14~21	青島	23~30
羅馬	22~34	北京	18~28
約堡	12~23	瀋陽	19~27

我恢復陸客團來台 每日2千人

1個月準備期 9/1起開放第3地陸客入境 8/28放寬商務交流 陸委會：盼陸相向而行



台北101

←陸委會昨天宣布新的兩岸人員往來鬆綁措施，9月1日起恢復第3地陸客來台觀光，且將恢復兩岸團客旅遊，初期每天2000人次。圖為陸客到台北101參觀。

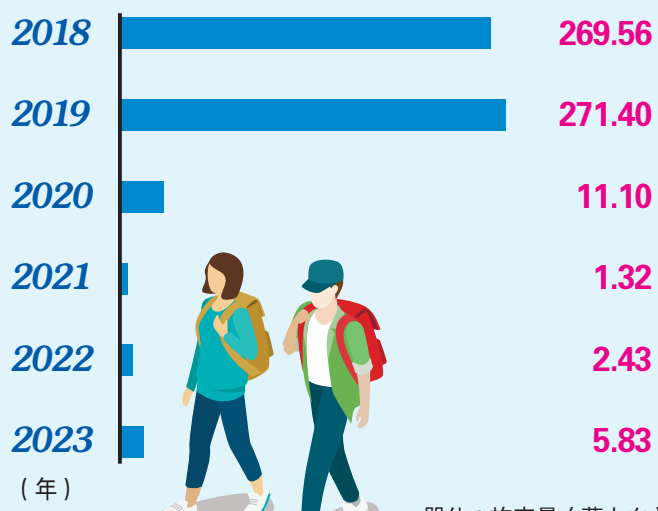


南投日月潭

↑南投縣日月潭，是陸客來台最喜愛的行程之一。

圖／資料照片

近6年陸客來台人次統計



資料來源／交通部 製表／人間福報編輯部

【本報台北訊】中國大陸迄今已恢復團客赴全球138個國家地區旅遊，台灣距離最近卻不在名單內。針對兩岸觀光旅遊僵局，陸委會昨日遞出橄欖枝，宣布新的兩岸人員往來鬆綁措施，自9月1日起恢復第3地陸客來台觀光，且將恢復兩岸團客旅遊，初期每天2000人次，也放寬陸籍人士來台商務交流。這些措施，官方希望大陸「採取作為，相向而行」。

陸委會副主委詹志宏24日表示，在疫情逐步趨緩之後，希望推動兩岸健康有序的交流。因應兩岸民眾旅行、旅遊商務的需求，在風險可控及做好配套前提下，會同交通部、經濟部公布相關開放規畫。

視陸方回應 再確定實施日期

第3地大陸人士來台觀光方面，我方從9月1日起，恢復旅居及留學第3地陸籍人士，得申請許可來台從事觀光活動。兩岸團體旅遊方面

，將採「逐步漸進」方式。

其中，陸籍團客來台，初期試辦每日限額2000人次，利用小三通到金門、馬祖旅遊人數另計；我方組團赴大陸，依對等原則，適度調控赴陸人士，初期每日以2000人次為原則。推動方式將自24日起，以一個月為準備期，並視陸方回應，而後確定實施日期。

陸籍人士來台商務交流方面，自8月28日起，恢復大陸籍人士申請來台從事短期商務活動交流之參展、觀展、商務研習(含受訓)。但若涉及特定高科技產業，例如：積體電路製造業、分離式元件製造業等，仍維持專案申請才能來台。

此外，交通部觀光局也表示，依據移民署統計，2019年疫情前第3地陸籍旅客入境人次約9.3萬人次；團客的部分，將於一個月準備期間內與旅行業者討論恢復團體旅遊之應注意事項，及與旅行公會研擬符合實務之調控方式，細節確定後再向旅行業者公布。

旅遊業者肯定 盼全面開放

航空、旅行社及國內的業者樂見兩岸有良好的互動，隨著政策的放行，雄獅旅遊、鳳凰及山富等旅遊業者將開始規畫產品，待政策進一步宣布人數後，全面把商品上架，讓第4季想出國的旅客有更多選擇；華航、長榮航也表示，會依市場需求評估安排航點及航班。

雄獅旅遊進一步表示，中國因文化相近、沒有語言隔閡，台灣消費者對大陸旅遊有一定期待，尤其是銀髮族市場，且隨著兩岸直航航點陸續恢復，商務往來及旅遊需求增加，預估還有一波台胞證辦理熱潮。

旅行社業者表示，台灣4000家旅行社，9成有發團到大陸，疫情前台灣1700萬的出境旅遊人次中，有400萬是到大陸。兩岸過去51個航點，目前僅恢復到15個航點，恢復率僅29%。因此，兩岸旅遊恢復仍有一段路要走。

台韓未跟進 福島核汙水排海 中港澳禁日本水產品

【本報綜合外電報導】日本放送協會(NHK)等日媒報導，東京電力公司當地時間24日下午1時3分(台灣同日中午12時3分)開始將福島第一核電廠核汙水排海。根據東電計畫，今年內預定4波，首波排放作業將耗時17天，單日排放量為460公噸。一旦排海設備故障或核汙水氫濃度超標，就暫停排海。

擁有該電廠的東電在開排前指稱，核汙水氫濃度介於每公升43-63貝克，遠低於每升1500貝克的排放標準。氣象條件也沒問題，將依日本政府計畫，於預定時間把核汙水排海。根據東電計畫，經處理及稀釋的核汙水，將通過約一公里長的海底隧道排海，排放時間將達30年。今年度會排出2.3%的核汙水，分4波排放，共3萬1200公噸，約30座廠區內的核汙水儲槽。

一名東電人員在排海直播影片中說：「靠近海水輸送泵的閘門已打開。」

英國廣播公司(BBC)則引述當地一名受訪漁民報導，「我們被告知不要談這件事。(我們)說了又有什麼意義呢？」

日循外交管道 要求陸方取消

在日本將核汙水排海後，中國大陸海關總署隨即公告，為全面防範日本福島核汙水排海對食品安全造成的放射性汙染風險，保護中國消費者健康，確保進口食品安全，24日起全面暫停進口原產地為日本的水產品(含食用水生動物)。

香港、澳門也跟進，禁止進口來自東京、福島、千葉、栃木、茨城、群馬、宮城、新潟、長野及埼玉等10個都縣的水產品；南韓方面，則稱對此感到遺憾，不過尚未有禁限令規畫。

日本首相岸田文雄當天對此表示，已循外交管道，要求中方立即取消。日本外務大臣林芳正也

呼應說，北京此舉「並非基於科學根據」，完全無法接受。

至於台灣是否跟進？食藥署副署長林金富對此表示，目前仍未看到風險，除非有新的科學數據證實，否則不會改變對日本水產品的風險評估。

目前針對專家建議的13類高風險日本水產品已陸續抽樣監控，包括日本海藻、牡蠣、白甘、青甘、海參、章魚、蟹類、沙丁魚、秋刀魚、鯖魚、鮭魚、北寄貝及海鱈。

但水產品「有季節性」，食藥署已對鯖魚、秋刀魚、海鱈、牡蠣、扇貝、鮭魚、章魚、海藻等8類水產品進行檢驗，未來將逐一進行抽驗。

另外，原能會表示，為預報日本排放核汙水對北太平洋與我國周邊海域的輻射影響，除與氣象局同步啟動每日預報，並提供未來7天擴散預報分析，相關監測資訊會公開於海洋資訊平台。