

Rebuild Arkitex Courier Database

- A. 選擇工具→手動清除指令，清除生產計劃與檔案。若是 Courier 資料庫已出現嚴重問題且無法正常執行手動清除指令的話，請直接跳至步驟 B。

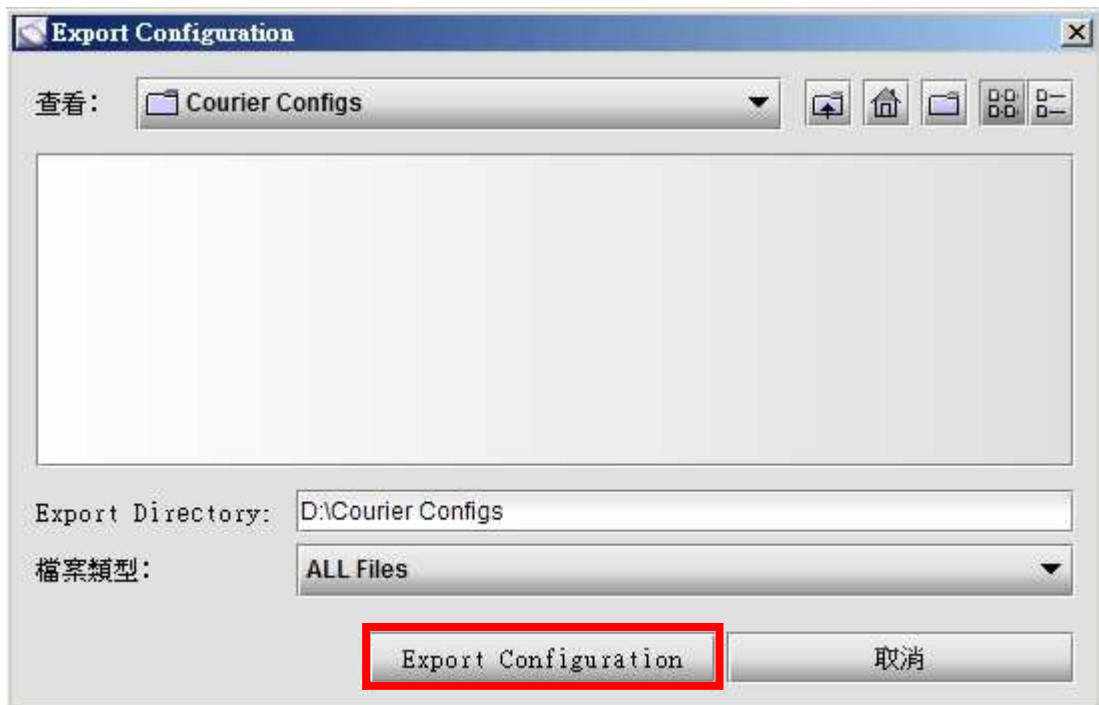


- B. 選擇工具→輸出設定檔指令，將 Arkitex Courier 的設定儲存成為檔案。重建 Arkitex Courier 資料庫後，Arkitex Courier 的設定資料會被清除，所以必須先儲存 Arkitex Courier 設定檔案以供回復設定。**建議：Arkitex Courier 資料庫出現嚴重問題時，有可能無法正確儲存 Arkitex Courier 設定檔案。因此在 Arkitex Courier 資料庫正常運作時，就應該儲存一份資料設定檔以供備份之用。如果先前已保存過設定檔案，本步驟就可略過。**



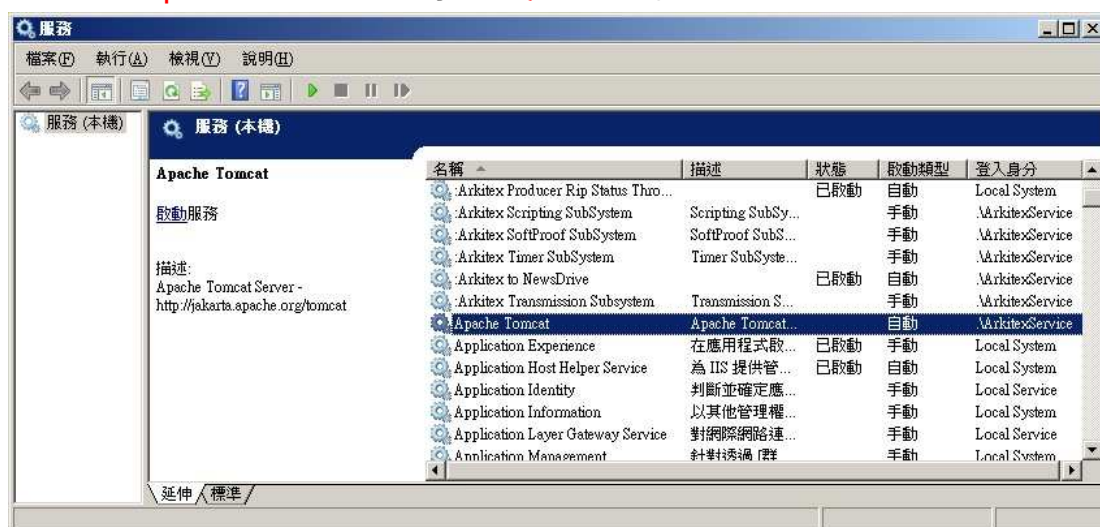
- C. 指定 Arkitex Courier 設定檔案儲存路徑並按下 **Export Configuration** 按鈕。
Arkitex Courier 設定檔案是以 xml 格式存在，總共會有 7 個 xml 檔案匯出至指定的路徑中。

AlertConfiguration.xml
AutomaticPurgeConfiguration.xml
InputConfiguration.xml
RenamingConfiguration.xml
SystemConfiguration.xml
TransmissionConfiguration.xml
UserConfiguration.xml



- D. 關閉所有連接 Arkitex Courier 的瀏覽器程式。
- E. 停止所有 Arkitex Courier 運行中的服務(執行**停用 Courier.cmd**)。

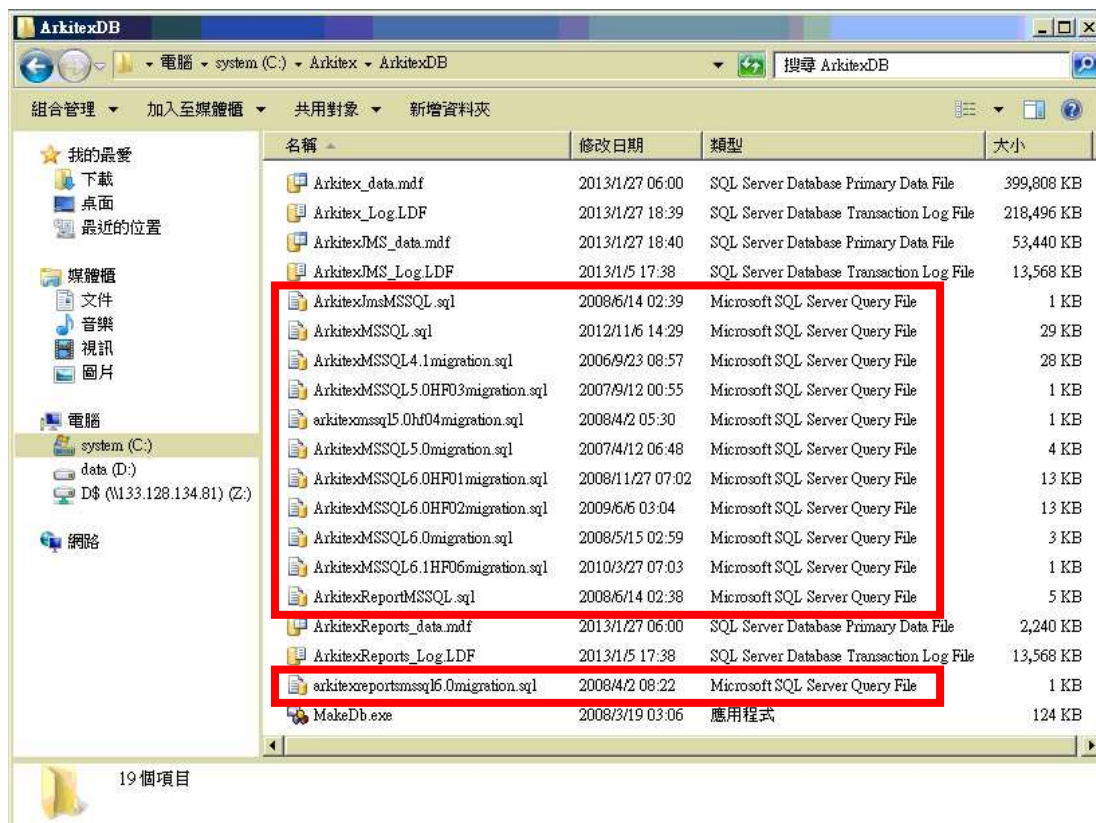
F. 確認 Apache Tomcat 服務處於已停用的狀態。



G. 確認 SQL Server (MSSQLSERVER)服務處於已啟動的狀態。先前執行步驟 E 會停用 SQL Server (MSSQLSERVER)服務，請指定 SQL Server (MSSQLSERVER)並按下滑鼠右鍵選擇啟動(S)。



- H. 備份 C:\Arkitex\ArkitexDB 路徑中，所有附檔名為 .sql 的檔案，備份路徑由系統管理者自行指定。



- I. 將 Courier_CreateDb 檔案夾中所有檔案複製到 C:\Arkitex\ArkitexDB 路徑中，覆蓋同檔名檔案。注意：本步驟僅限第一次重建 Arkitex Courier 資料庫時執行，往後重建 Arkitex Courier 資料庫不需要執行本步驟。

- J. 以系統管理員身分執行命令提示字元(使用滑鼠指標指向命令提示字元，按下滑鼠右鍵選擇“以系統管理員身分執行(A)”)。



K. 輸入 **C:\Arkitex\ArkitexDB** 並按下 Enter 鍵。



```
CA 系統管理員: 命令提示字元
Microsoft Windows [版本 6.1.7601]
Copyright (c) 2009 Microsoft Corporation. All rights reserved.

C:\Users\Administrator>cd C:\Arkitex\ArkitexDB_
```

L. 輸入 **CreateArkitexDB60.bat** 並按下 Enter 鍵。



```
CA 系統管理員: 命令提示字元
Microsoft Windows [版本 6.1.7601]
Copyright (c) 2009 Microsoft Corporation. All rights reserved.

C:\Users\Administrator>cd C:\Arkitex\ArkitexDB
C:\Arkitex\ArkitexDB>CreateArkitexDB60.bat_
```

M. 輸入 **y** 同意重新建立 Arkitex database，並按下 Enter 鍵。



```
CA 系統管理員: 命令提示字元 - CreateArkitexDB60.bat

-----
!!! Make sure you backup your Courier configuration then stop Courier processes
before running this script !!!
      Also make sure SQL Query Analyzer is not connected to the Arkitex
x database.
-----

Do you want to delete and re-create the Arkitex database? <y/n> y_
```

N. 輸入 **y** 同意重新建立 ArkitexJMS database，並按下 Enter 鍵。



```
CA 系統管理員: 命令提示字元 - CreateArkitexDB60.bat

-----
!!! Make sure you backup your Courier configuration then stop Courier processes
before running this script !!!
      Also make sure SQL Query Analyzer is not connected to the Arkitex
x database.
-----

Do you want to delete and re-create the Arkitex database? <y/n> y
Do you want to delete and re-create the ArkitexJMS database? <y/n> y_
```


O. 輸入 SQL "sa" 帳戶密碼 **agfa**，並按下 Enter 鍵，開始重新建立資料庫。



```
CA 系統管理員: 命令提示字元 - CreateArkitexDB60.bat

-----
!!! Make sure you backup your Courier configuration then stop Courier processes
before running this script !!!
      Also make sure SQL Query Analyzer is not connected to the Arkitex
x database.
-----

Do you want to delete and re-create the Arkitex database? <y/n> y
Do you want to delete and re-create the ArkitexJMS database? <y/n> y

Please enter the password for the SQL "sa" account: agfa_
```

P. 按下任意鍵，關閉命令提示字元，並檢視 C:\Arkitex\ArkitexDB\createdb.log 內容是否有任何錯誤記錄。



```
CA 系統管理員: 命令提示字元 - CreateArkitexDB60.bat

-----
!!! Make sure you backup your Courier configuration then stop Courier processes
before running this script !!!
      Also make sure SQL Query Analyzer is not connected to the Arkitex
x database.
-----

Do you want to delete and re-create the Arkitex database? <y/n> y
Do you want to delete and re-create the ArkitexJMS database? <y/n> y

Please enter the password for the SQL "sa" account: agfa

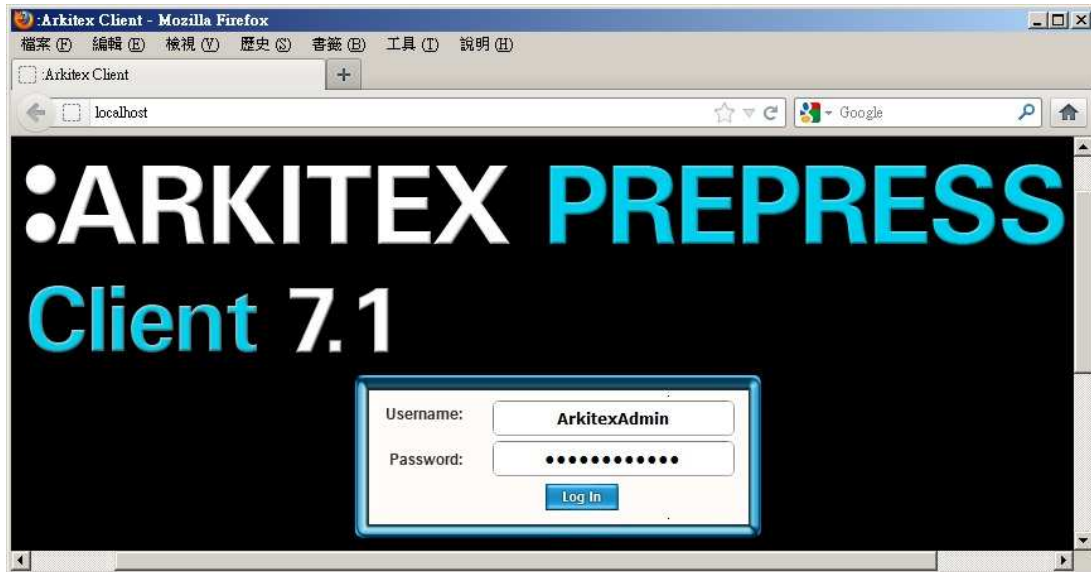
=== Database Creation has finished. Please see createdb.log for errors ===
請按任意鍵繼續 . . . _
```

Q. 將 Arkitex Courier 伺服器重新開機。

- R. 確認 Windows Server 2008 網路已正常運作後，啟動所有 Arkitex Courier 服務 (執行 **啟動 Courier.cmd**)。
- S. 重建 Arkitex Courier 資料庫後，所有設定已被清除。此時無法以慣用的帳戶登入 Arkitex Courier，請改用下列使用者帳戶登入 Arkitex Courier。**注意：使用者名稱與密碼的大小寫必須下列一致。**

Username: **ArkitexAdmin**

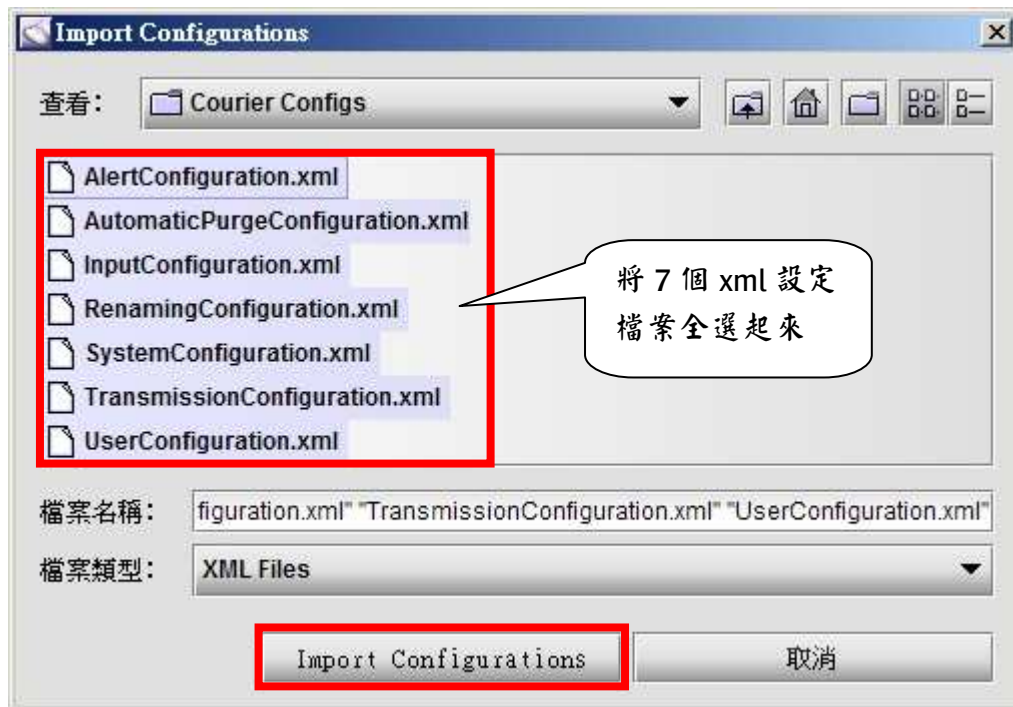
Password: **ArkitexAdmin**



- T. 按下瀏覽器視窗左上角 **Input** 按鈕，停止 Arkitex Courier 掃描運作。選擇 Tools→Import Configuration...，準備載入先前步驟 C 儲存的 7 個 xml 設定檔案，回復 Arkitex Courier 的設定。由於 ArkitexAdmin 並非一般生產作業使用帳戶，故會以預設的英文介面顯示。



- U. 配合 Shift 或 Ctrl 鍵將先前步驟 C 儲存的 7 個 xml 設定檔案全選起來，並按下 **Import Configurations** 按鈕。



- V. 再度按下瀏覽器視窗左上角 **Input** 按鈕，啟動 Arkitex Courier 掃描運作。
- W. 關閉 Arkitex Courier 伺服器瀏覽器程式。
- X. 回到 Client 工作站，開啟瀏覽器程式，使用慣用的帳戶與密碼登入 Arkitex Courier，開始測試或生產作業。