

**:Arkitex**

**Director**

**備用機啟動**

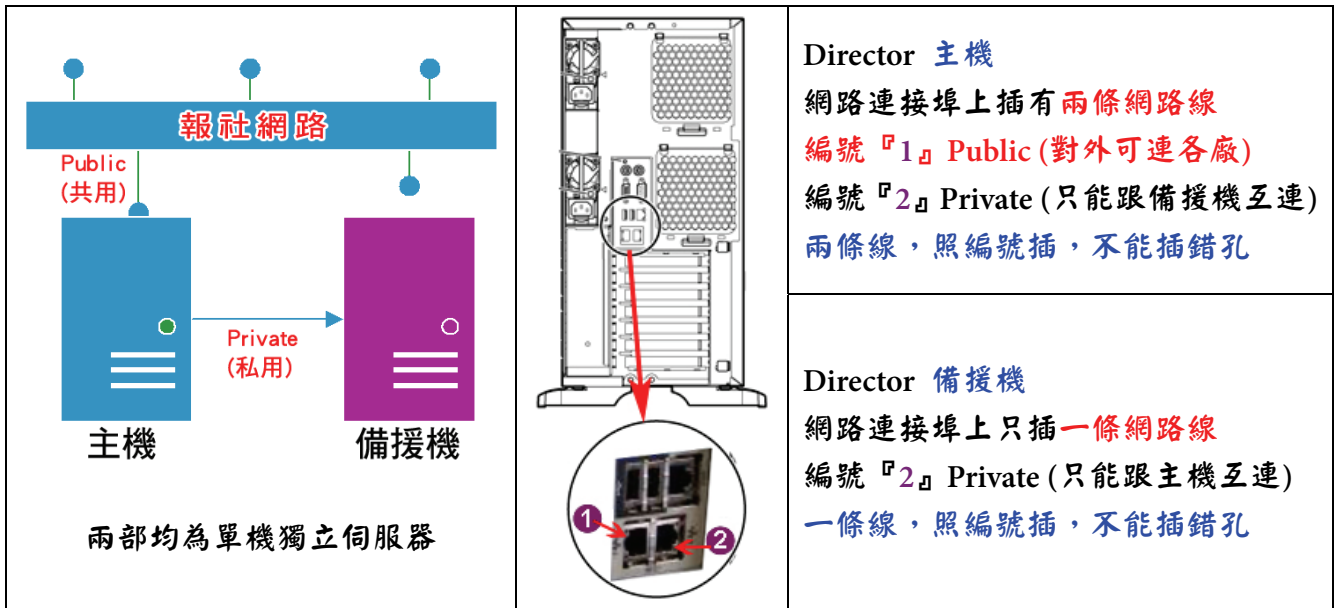
**與**

**回復程序**

## 目錄

一、 Arkitex Director/Producer 伺服器設備建置 .....	2
二、 Arkitex Director/Producer 備援機制 .....	3
三、 備援機啟動步驟 .....	4
四、 伺服器修復後回復步驟【電腦修好直接當備援機】 .....	12
五、 伺服器修復後回復步驟【電腦修好回復當主機】 .....	16

一、Arkitex Director/Producer 伺服器設備建置



1. 兩部電腦獨立運作，不共用任何硬碟設備，均安裝 Windows Server 2008R2 中文標準版。
2. 兩部電腦的 Dongle (軟體保護鎖)不可互換。
3. 編號『1』Public IP 位址必須相同。
4. 編號『2』Private IP 位址必須相異，並與廠區內網的 IP 位址網段(segment)錯開。
5. 網路線上有編號不能插錯孔。
6. 平常作業時，是由 Director 主機作業，Director 備援機備援

例如：

台北總社 Arkitex Director 備援機制 共用(Public)電腦名稱=TPDIRECTOR 共用(Public)IP 位址=10.5.200.210		林口廠 Arkitex Director 備援機制 共用(Public)電腦名稱=LKDIRECTOR 共用(Public)IP 位址=192.168.9.210	
電腦	Private 私有 IP	電腦	Private 私有 IP
TPDIRECTOR1	192.168.2.201	LKDIRECTOR1	192.168.99.1
TPDIRECTOR2	192.168.2.202	LKDIRECTOR2	192.168.99.2

台中廠 Arkitex Director 備援機制 共用(Public)電腦名稱=TCDIRECTOR 共用(Public)IP 位址=192.168.4.210		高雄廠 Arkitex Director 備援機制 共用(Public)電腦名稱=KSDIRECTOR 共用(Public)IP 位址=192.168.7.210	
電腦	Private 私有 IP	電腦	Private 私有 IP
TCDIRECTOR1	192.168.99.33	KSDIRECTOR1	192.168.99.11
TCDIRECTOR2	192.168.99.34	KSDIRECTOR2	192.168.99.12

## 二、Arkitex Director/Producer 備援機制



1. Arkitex Active Backup 備援機制是由主機透過 Private 網路備份資料庫與檔案至備援機。
2. 檔案即時抄寫至備援機，且每 10 分鐘執行資料庫備份。
3. 一但備援機接手生產的話，需注意這 10 分鐘的落差。
4. Producer 的資料庫備份每 10 分鐘執行一次。透過 Private 網路備份附檔名為 sjd 的資料庫檔案至備援機的 C:\Arkitex\Producer\Backup 目錄中。Producer 資料庫檔案儲存所有已輸出版面曾經輸出至哪些 CTP 的資訊，回復 Producer 資料庫的目的在於事後補輸出印版時能確保系統使用同一部 CTP 設備。因台北廠無 CTP 輸出設備，故回復 Producer 資料庫步驟可以忽略不執行。

### 三、備援機啟動步驟

演練時不管切換成 1 號機或 2 號機步驟一樣，但要注意哪台是主，哪台是備援

報社網路

機器或系統壞了

主機

備援機

主機無法作業時  
請依下列步驟  
啟動備援機接續生產  
無 CTP 設備廠區請略過步驟 9、14

1. 以電話通知總社，暫停傳送端廠區的檔案傳輸。

Arkitex Client - 10.5.200.230 - txop6

檔案 E 編輯 E 檢視 V 工具 T 動作 A 輔助說明 H

輸入 錯誤 警報 訊息 狀態追蹤 縮圖 詳細資料 檔案 廠區

Courier on TPCourier

ARKITEX Client 7.1

計劃 2012年10月6日 星期六

KS LK TC TP

將 Courier 傳送端要更換備援機的廠區  
按右鍵先暫停傳輸

2. 暫停 JPG 電子報的 TIFFProof 程式

GFA IntelliNet TIFFProof [Registered To UDN]

Jobs Files Configuration Output

Progress

IntelliNet  
TIFFProof  
V1.0.70

Jobs

將 DATA\_NEWS (知識庫電子報) 機台的  
TIFFProof 程式先暫停掃描或關閉程式。

3. 暫停 PDF 電子報的 Move\_Print 程式

Move\_Print

ScanFolder: 1/1

Options PDF電子報

PDFNormalizer

D:\PDF\_Out\

Mask

O/Ps  PDF電子報

Poll (s) 2

File Name	Time	Size(kb)	PDF電子報
Parameters			
Outputs			

Enable Scan

Scan Disabled

上午 10:35 2012/10

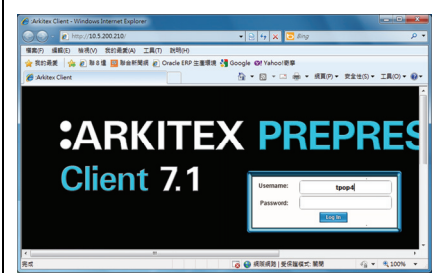
將 DATA\_NEWS (知識庫電子報) 機台的  
Move\_Print 程式先暫停掃描或關閉程式。

【外廠暫停數位樣 Move\_Print 程式】

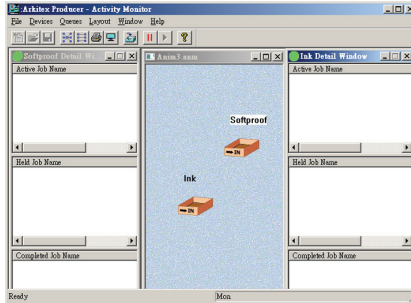
4. 關閉所有連線中的 IE 瀏覽器、Remote Activity Monitor 與 Remote Engine。



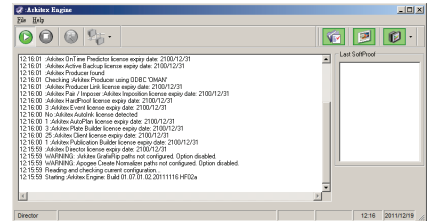
登出接收端 IE



關閉所有連線中的 IE 瀏覽器

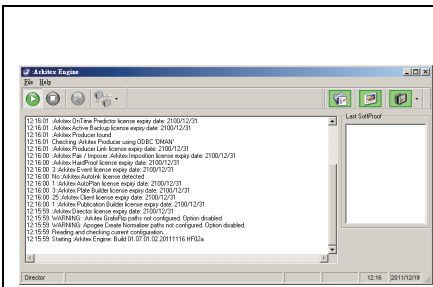


關閉 Remote Activity Monitor

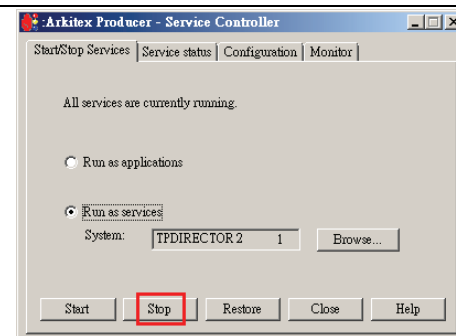


關閉 Remote Engine

5. 關閉 Director 主機的 Engine 及停止 producer 服務後，電腦關機。



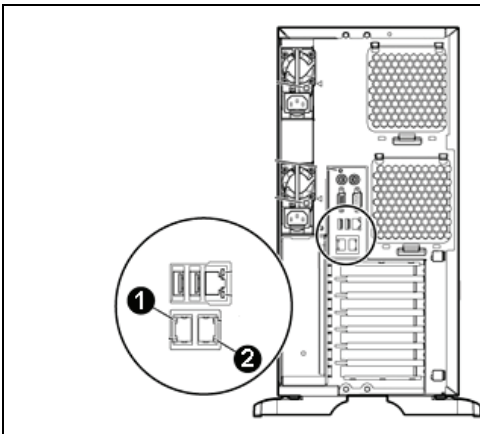
關閉 Engine →



按 Stop 停止 producer 服務 → 關機


若程式已無法停掉，則電腦直接關機

6. 將主機編號「1」Public 網路線拔除，改插在備援機上的「1」Public 網路連接埠。



拔主機上編號 1 的網路線改插在備援機

7. 在 Director 備援機，用 PING 指令確認網路正常運作。【請 PING 廠內的工作站】




開啟 → Cmd 命令視窗



例：Ping 林口工作站 1 號機 → 確認得到回應  
 Ping 台中工作站 1 號機 → 無回應

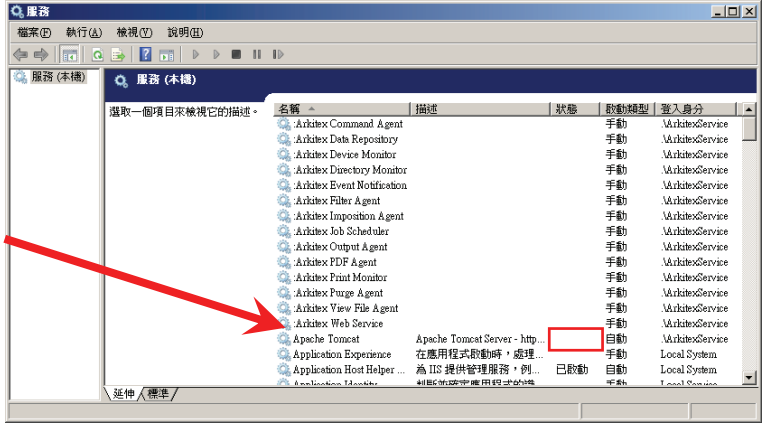
指令 → 『ping 192.168.9.211』 → 林口 1 號機  
 → 『ping 192.168.4.212』 → 台中 2 號機  
 → 『ping 192.168.7.213』 → 高雄 3 號機  
 → 『ping 10.5.200.212』 → 台北 2 號機

8. 停止 Apache Tomcat



6\_停止  
Apache\_Tomcat.cmd

按停止  
Apache Tomcat



到開始 → 服務 → 確認 Apache Tomcat 是停止狀態





9. 執行 Arkitex Producer Controller

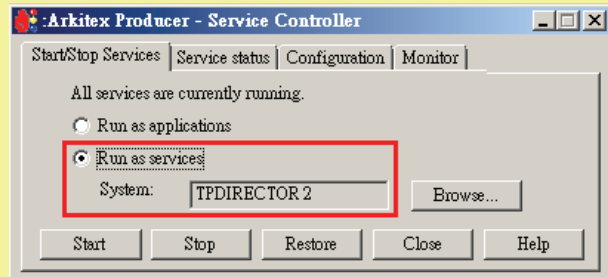
路徑 (C:\Arkitex\Producer\bin\srvcntrl.exe) 【此項台北不做】

→ 出現 Arkitex Producer c Controller 視窗  
先確認

Run as service

System : 路徑一定要指向本機電腦名稱

此步驟台北不做

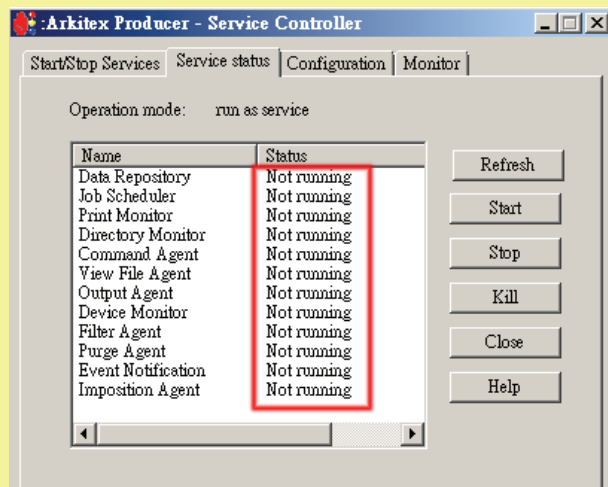


→ 確認 porducer

是 Notrunning 服務停止狀態

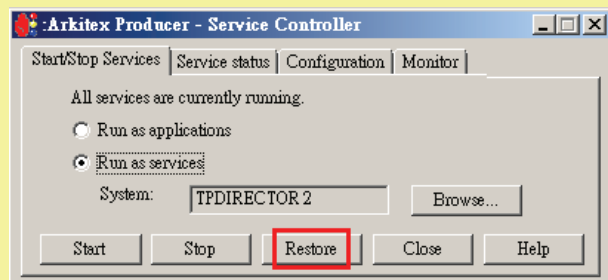
以免造成 Producer 資料庫毀損

此步驟台北不做



→ 按下 “Restore” 按鈕

此步驟台北不做



→ 至 C:\Arkitex\Backup

→ 選擇最接近目前時間的.sjd 檔案

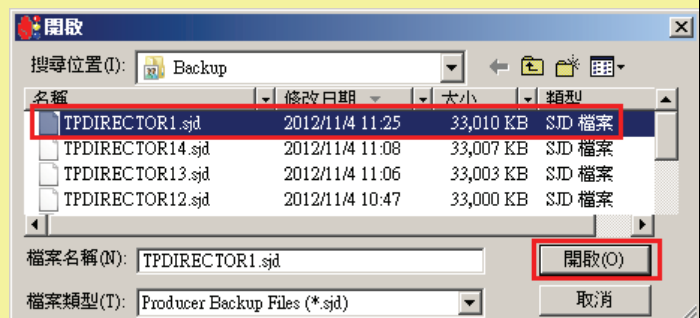
→ 按開啟 → 一定要等到 ⏱ 消失

→ 完成 Producer 回復動作。

注意 .sjd 檔案大小若超過 100m

作業完清機後，須重建 roducer 資料庫

此步驟台北不做

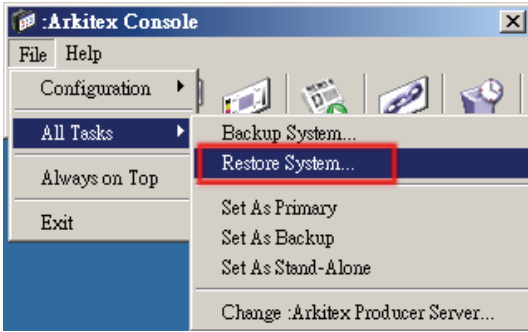






10. 執行 Console 【路徑 C:\Arkitex\Director\Console.exe】

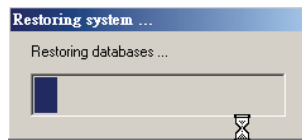
按 File → All Task → Restore System...



→ 出現如下警告訊息，請按下”是(Y)”

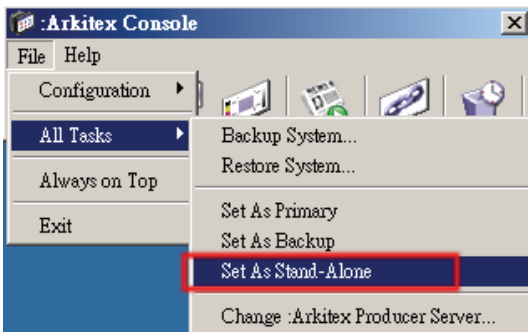


→ 開始回復

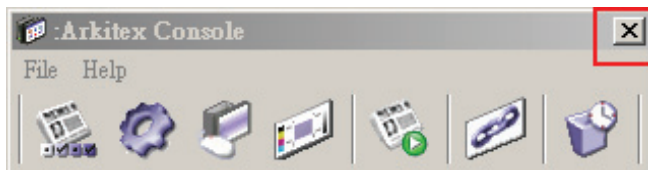


若是發生回復錯誤的情況  
請將電腦重新開機後  
再執行此步驟。

→ 將備援機設定為 Stand-Alone (單機)




→ 按 X 關閉 Console 視窗




一定要按 X 關閉 Console 視窗  
設定才能完成

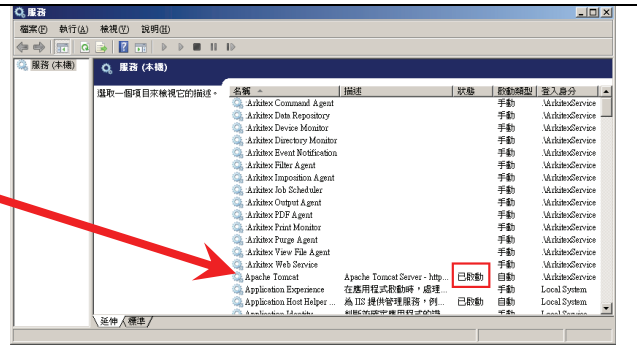
### 11. 啟動 Apache Tomcat



9\_啟動  
Apache\_Tomcat.cmd



服務



按啟動 Apache Tomcat

到開始→服務

確認 Apache Tomcat 是已啟動狀態

### 12. 依正常程序啟動備援機 Arkitex Producer 與 Director Engine



先啟動 Producer  
路徑一定要指向本機電腦名稱



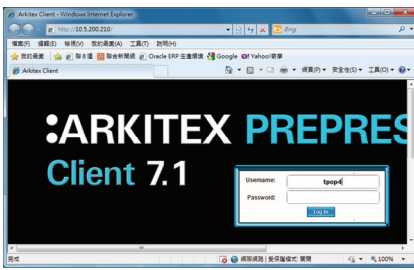
Name	Status
Data Repository	Running as service
Job Scheduler	Running as service
Print Monitor	Running as service
Directory Monitor	Running as service
Command Agent	Running as service
View File Agent	Running as service
Output Agent	Running as service
Device Monitor	Running as service
Filter Agent	Running as service
Purge Agent	Running as service
Event Notification	Running as service
Imposition Agent	Running as service

→ 確認服務啟動正常

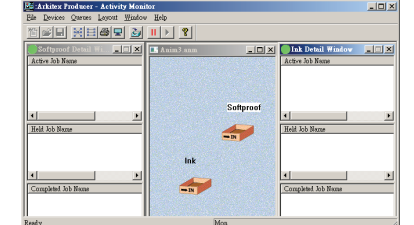


→ 再啟動 Engine

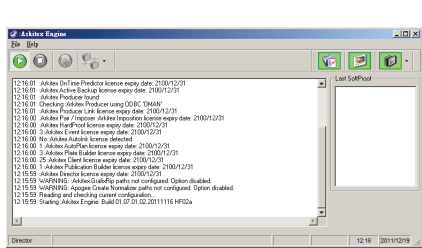
### 13. 開啟工作站 Client 連線、Remote Activity Monitor 和 Remote Engine。



登入 IE 瀏覽器



開啟 Remote Activity Monitor

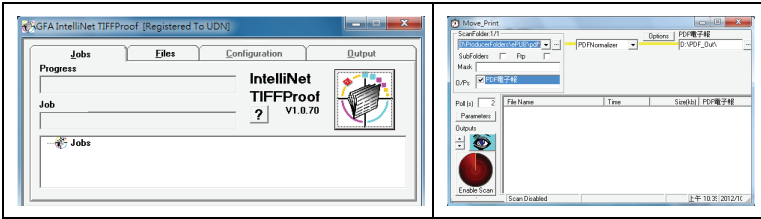


開啟 Remote Engine

### 14. 開啟備援機的 EPMPanner 程式【此項台北不做】

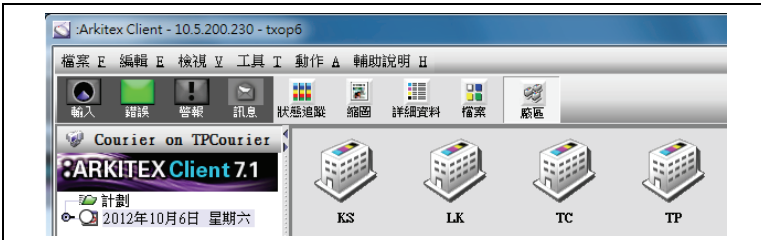


15. 放行 JPG 及 PDF 電子報程式【外廠放行數位樣 Move\_Print 程式】



將 DATA\_NEWS (知識庫電子報) 機台的 TIFFProof 及 Move\_Print 程式放行  
【外廠放行數位樣 Move\_Print 程式】

16. 恢復傳送端的檔案傳輸，注意“10 分鐘”資料落差。

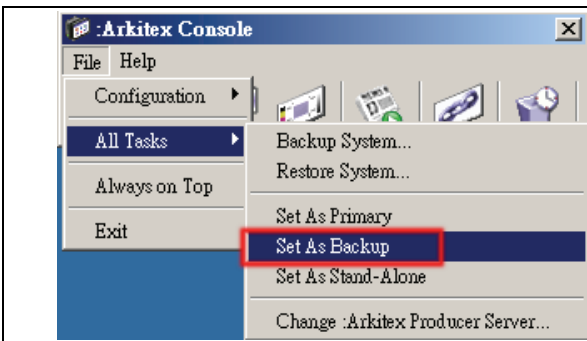


將 Courier 傳送端廠區  
按右鍵放行傳輸

演練時試傳檔案正常後，請接續下列動作【第 2、5 項台北不做】


將已關閉的電腦開機，成為備援伺服器

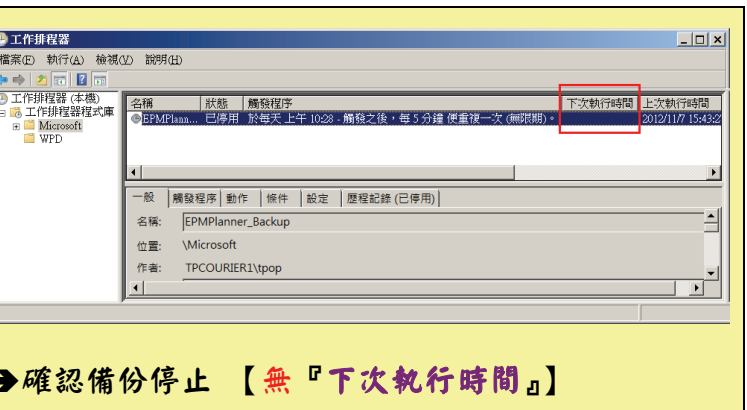
1. 已關閉的電腦開機後，成為備援伺服器 → 開 Console 視窗 → 選 Set Backup → 按  關閉 Console 視窗



一定要按  關閉 Console 視窗  
設定才能完成

2. 已關閉的電腦開機後，成為備援伺服器 → 停用 EPMPanner 備份此步驟台北不做

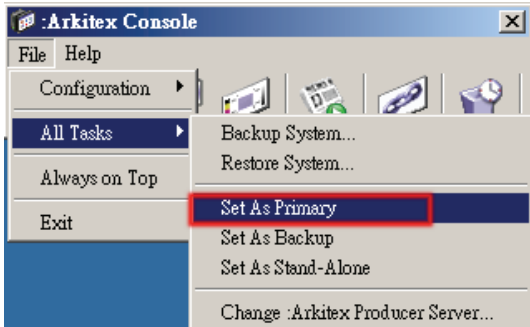




按停用 → 開始 → 系統工具 → 工作排程器 → 確認備份停止【無『下次執行時間』】

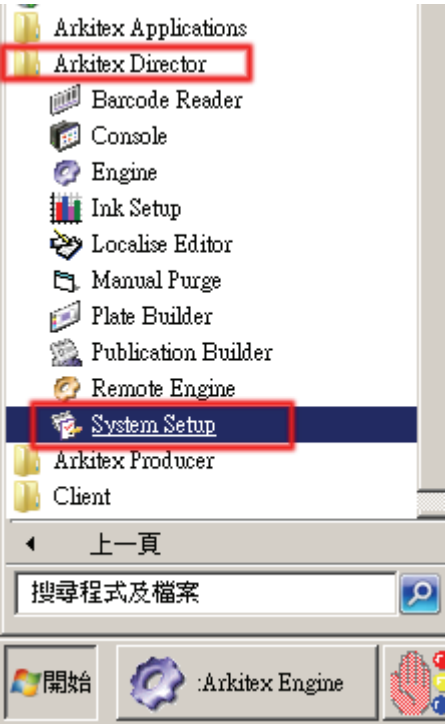
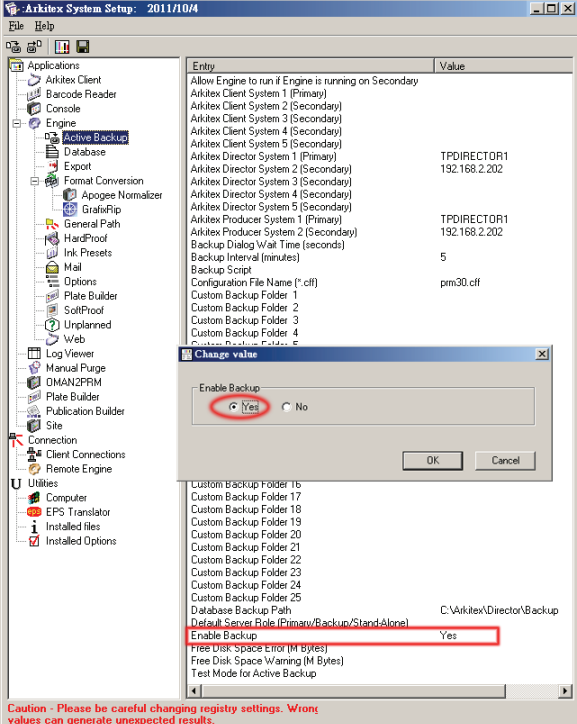
在已成為主伺服器的電腦

3. 開啟 Console 視窗 → 選 Set As Primary 設定為主伺服器 → 按 **☒** 關閉 Console 視窗



一定要按 **☒** 關閉 Console 視窗  
設定才能完成

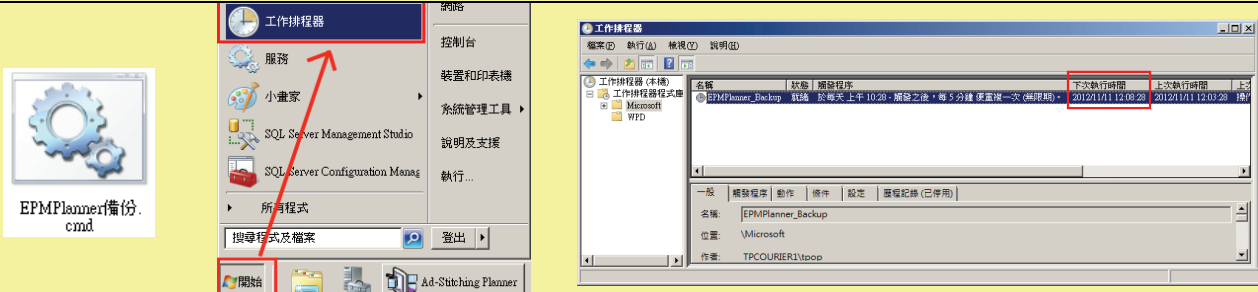
4. 執行開始 → 所有程式 → Arkitex Director → System Setup

開始 → 所有程式 →  
Arkitex Director → System Setup

在 Enable Backup 點兩下選 YES  
設定將檔案備份至備援機

5. 啟用 EPMPanner 備份此步驟台北不做



按啟用 → 開始 → 系統工具 → 工作排程器 → 確認開始備份【『下次執行時間』有顯示】

#### 四、伺服器修復後回復步驟【電腦修好直接當備援機】

※切勿在生產時執行回復步驟，請務必於生產完成後再回復。

##### 1-3 項 在修好的電腦作

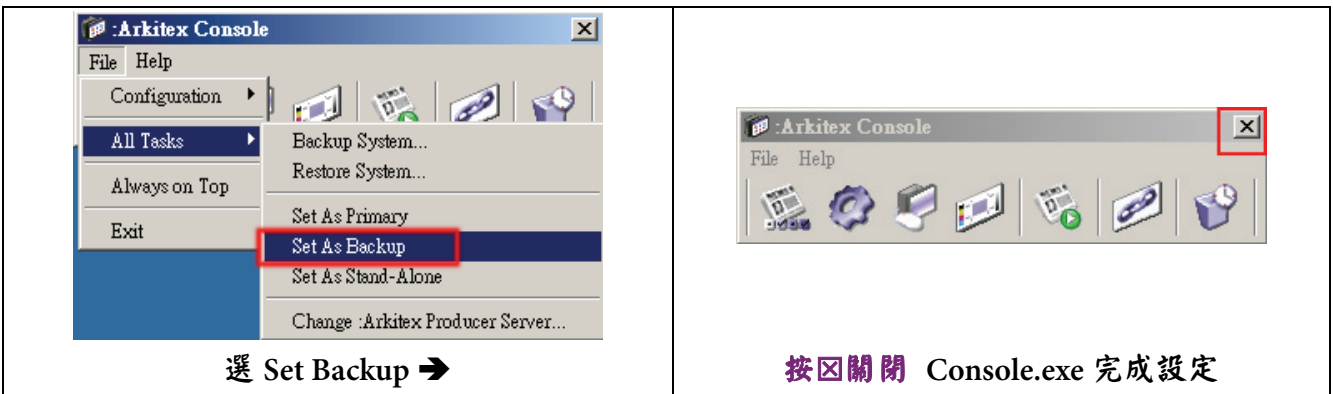
1. 開啟修好的電腦，並登入 Windows

2. 將編號「2」 Private 網路線插在上修好的電腦 Private 網路連接埠



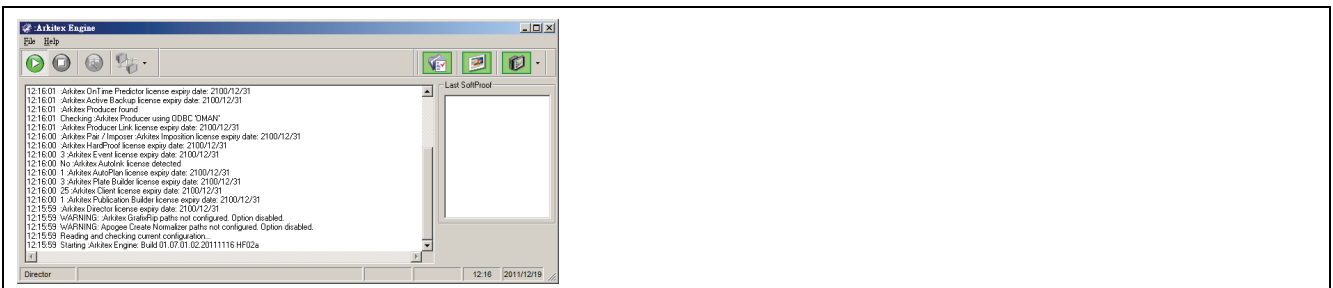
3. 在修好的電腦執行 Console 【路徑 C:\Arkitex\Director\Console.exe】

按 File → All Task → 選 Set Backup → 按  關閉 Console 視窗



##### 以下項目 在已成為主伺服器的電腦作

4. 在已成為主伺服器的電腦 → 啟動 Engine





5. 清除主機中所有生產計劃和 Data

選 Manual Purge → 無密碼 →按 Delete 刪生產計劃和 Data →按清除 Data

6. 關閉 Engine

按 X 關閉 Engine

7. 關閉所有連線中的 IE 瀏覽器、Remote Activity Monitor 與 Remote Engine

登出接收端 IE  
關閉所有連線中的 IE 瀏覽器  
關閉 Remote Activity Monitor  
關閉 Remote Engine

8. 停止主機上所有軟體與服務【關閉 Engine 與停止 Producer Service】。

先關閉 Engine  
再停止 Producer Service → 確認服務關閉



9. 執行 Console 【路徑 C:\Arkitex\Director\Console.exe】

按 File → All Task → 選 Set As Primary → 按 [X] 關閉 Console 視窗

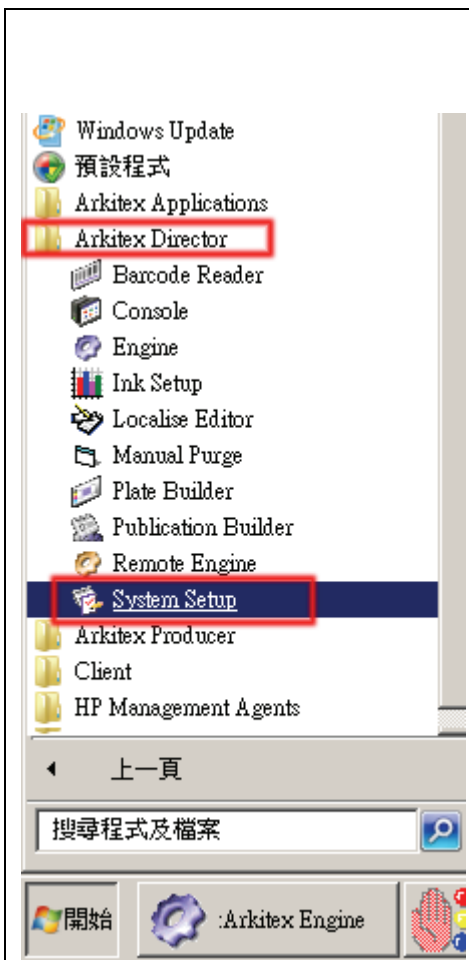


設定為主要伺服器

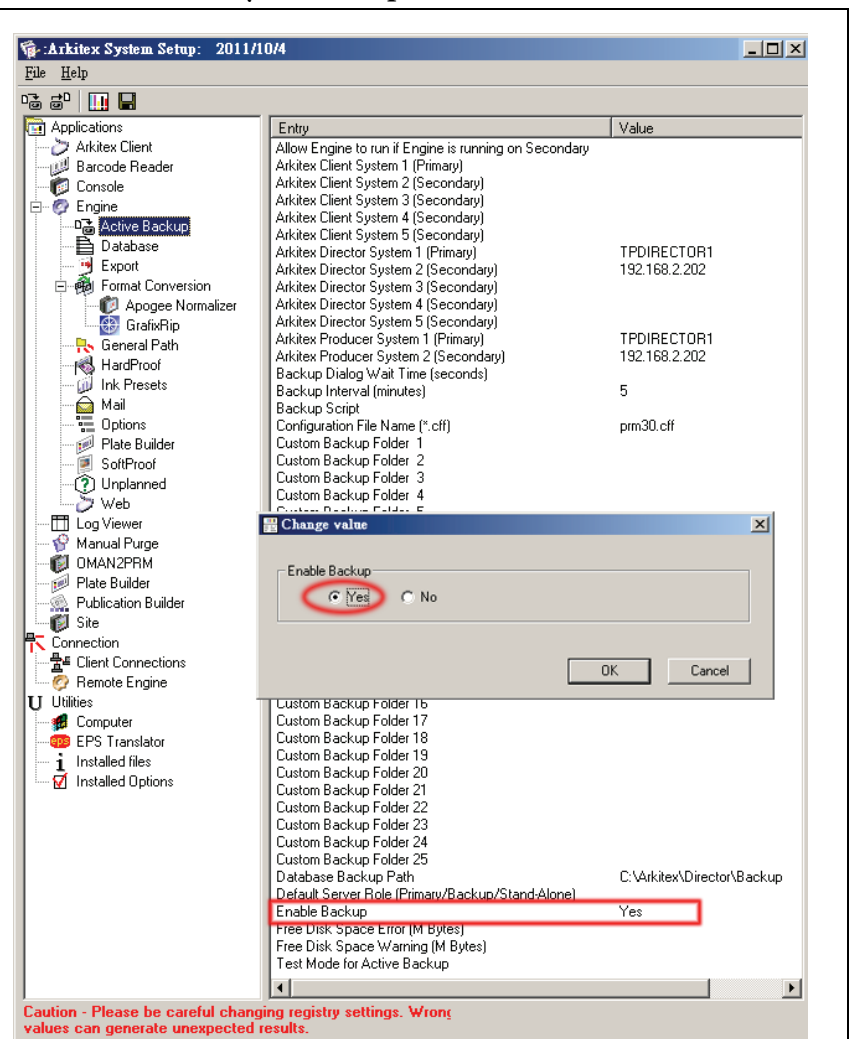


按 [X] 關閉 Console.exe 完成設定

10. 執行 → 開始 → 所有程式 → Arkitex Director → System Setup



開始 → 所有程式 →  
Arkitex Director → System Setup



在 Enable Backup 點兩下選 YES  
將檔案備份至修好的電腦

Caution - Please be careful changing registry settings. Wrong values can generate unexpected results.



### 11. 依正常程序啟動主機 Arkitex Producer 與 Director Engine



先啟動 Producer

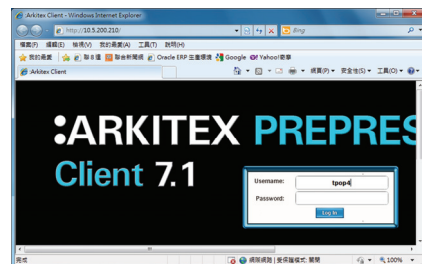


→ 確認服務啟動正常

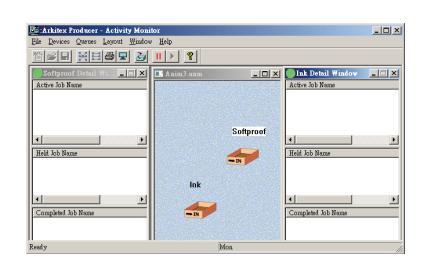


再啟動 Engine

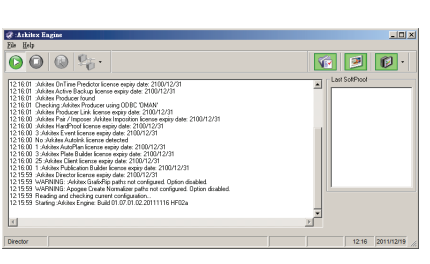
### 12. 開啟工作站 IE 連線、Remote Activity Monitor 和 Remote Engine



登入 IE 瀏覽器




開啟 Remote Activity Monitor




開啟 Remote Engine

### 13. 外廠注意 EPMPlanner 程式備份的主機啟用與備援機停用



EPMPlanner備份.cmd

主機按啟用



停用EPMPlanner備份.cmd

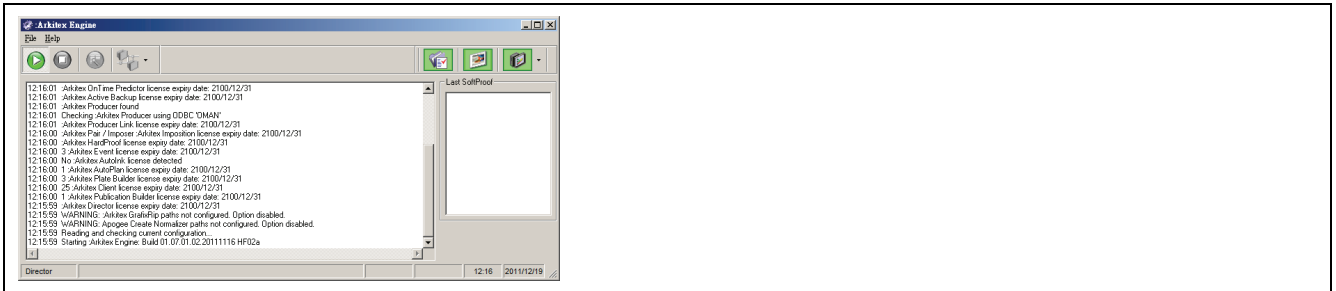
備援機按停用

## 五、伺服器修復後回復步驟【電腦修好回復當主機】

※切勿在生產時執行回復步驟，請務必於生產完成後再回復。

### 1-5 項 在沒送修的電腦作

#### 1. 啟動 Engine



#### 2. 清除所有生產計劃和 Data

3\_Manual Purge

Arkitex Manual Purge

Actions on Database

- All Editions
  - 2012-02-02
    - EDN
    - UDN
    - Unplanned

DELETE LOG MESSAGES

- Selected Edition
- System
- Save a backup log

older than  day(s)

- Delete associated files
- Close When Complete

**Delete**    Reset

Schedule    Exit

汐止\_D接收端清機.bat

選 Manual Purge → 無密碼

→ 按 Delete 刪生產計劃和 Data

→ 按清除 Data

#### 3. 停止所有軟體與服務【關閉 Engine 與停止 Producer Service】。

Arkitex Engine

先關閉 Engine

Arkitex Producer - Service Controller

All services are currently running.

System: TPDIRECTOR1

**Stop**    Restore    Close    Help

再停止 Producer Service

Arkitex Producer - Service Controller

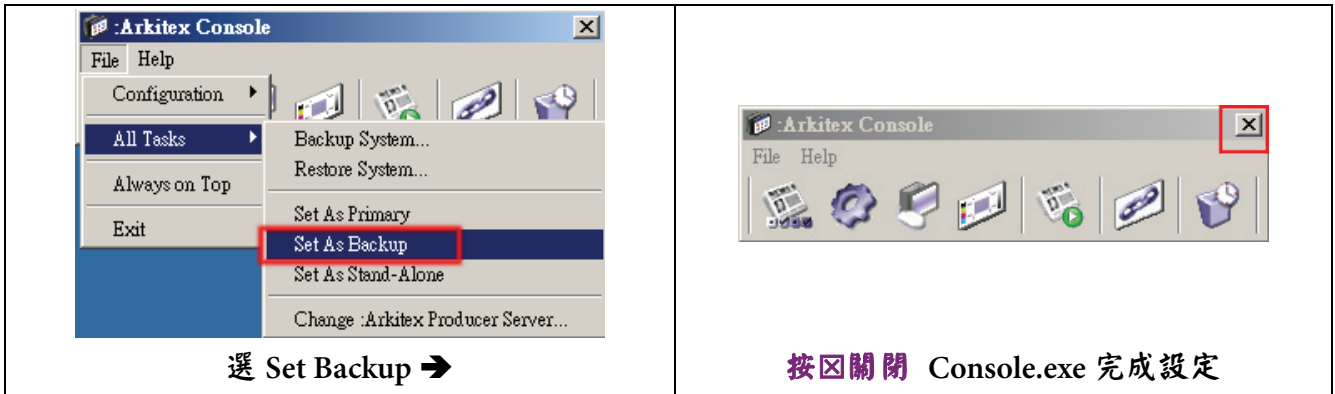
Name	Status
Data Repository	Not running
Job Scheduler	Not running
Print Monitor	Not running
Directory Monitor	Not running
Command Agent	Not running
View File Agent	Not running
Output Agent	Not running
Device Monitor	Not running
Filter Agent	Not running
Purge Agent	Not running
Event Notification	Not running
Imposition Agent	Not running

→ 確認服務關閉



4. 執行 **Console** 【路徑 C:\Arkitex\Director\Console.exe】

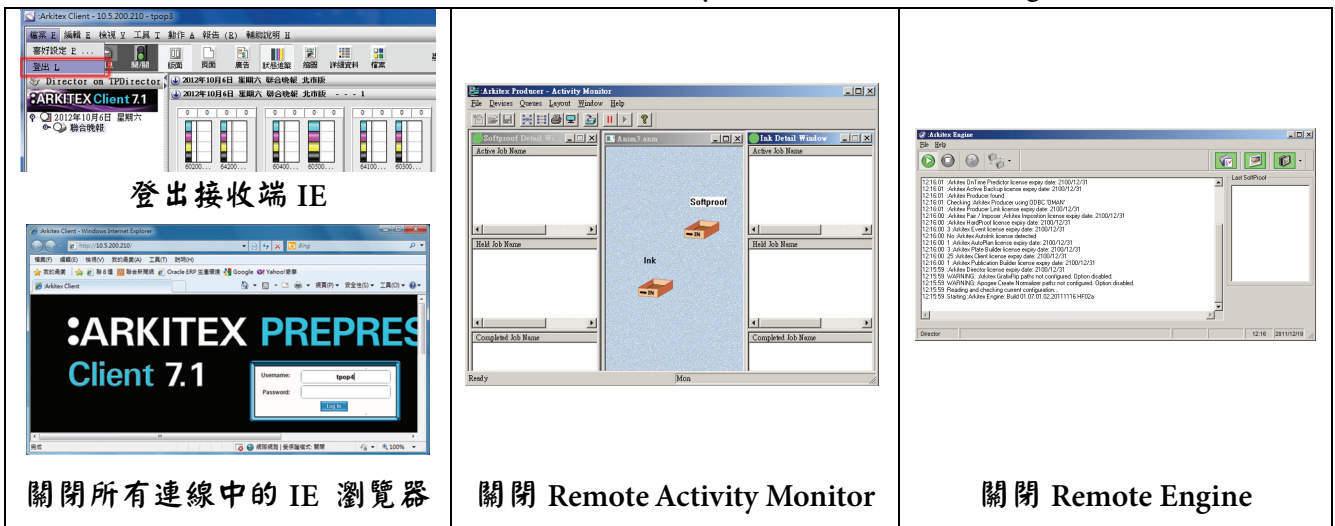
按 File → All Task → 選 Set Backup → 按  關閉 Console 視窗



選 Set Backup →

按  關閉 Console.exe 完成設定

5. 關閉所有連線中的 IE 瀏覽器、Remote Activity Monitor 與 Remote Engine。



登出接收端 IE

關閉所有連線中的 IE 瀏覽器

關閉 Remote Activity Monitor

關閉 Remote Engine

以下項目 在修好的電腦作

6. 開啟修好的電腦，並登入 Windows

7. 在網路連接埠上插上兩條網路線



編號「1」 Public (對外可連各廠)

編號「2」 Private (只能跟備援機互連)

兩條線，照編號插，不能插錯孔



8. 執行 **Console** 【路徑 C:\Arkitex\Director\Console.exe】

按 File → All Task → 選 Set As Primary → 按 **☒關閉** Console 視窗

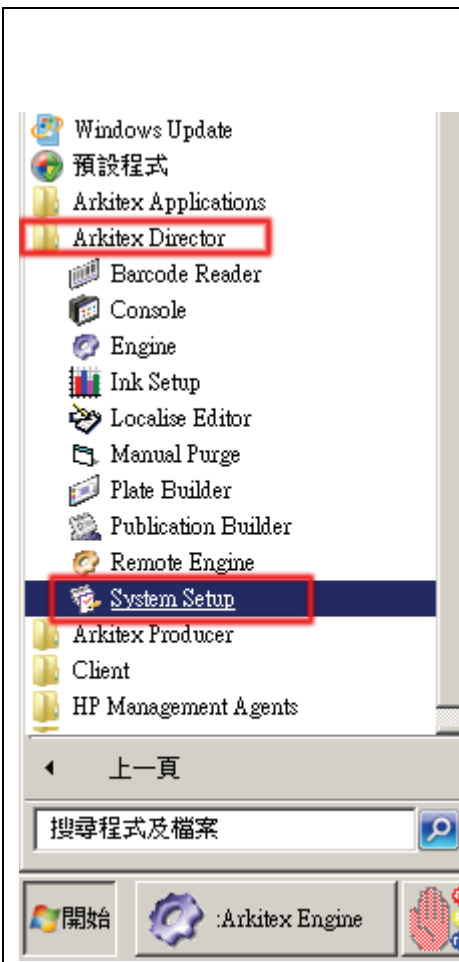


設定為主要伺服器

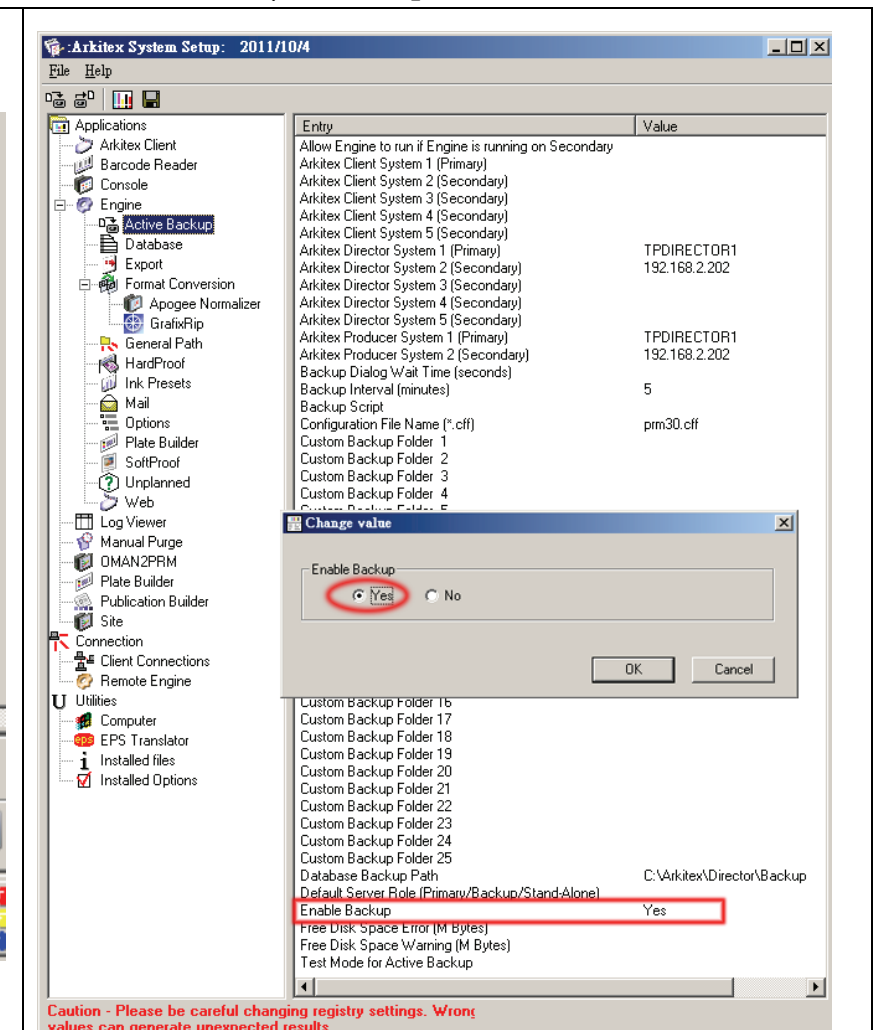


按 **☒關閉** Console.exe 完成設定

9. 執行 → 開始 → 所有程式 → Arkitex Director → System Setup



開始 → 所有程式 →  
Arkitex Director → System Setup



在 Enable Backup 點兩下選 **YES**  
將檔案備份至原來沒壞的電腦

### 10. 依正常程序啟動主機 Arkitex Producer 與 Director Engine

Name	Status
Data Repository	Running as service
Job Scheduler	Running as service
Print Monitor	Running as service
Directory Monitor	Running as service
Command Agent	Running as service
View File Agent	Running as service
Output Agent	Running as service
Device Monitor	Running as service
Filter Agent	Running as service
Purge Agent	Running as service
Event Notification	Running as service
Imposition Agent	Running as service


先啟動 Producer      → 確認服務啟動正常      再啟動 Engine

11. 如修好的電腦仍殘留有先前的生產計劃和 Data 檔案，請按照正常清機程序清除不需要的生產計劃與資料。

### 12. 開啟工作站 IE 連線、Remote Activity Monitor 和 Remote Engine


登入 IE 瀏覽器      開啟 Remote Activity Monitor      開啟 Remote Engine

### 13. 外廠注意 EPMPanner 程式備份的主機啟用與備援機停用



EPMPanner備份.  
cmd

**主機按啟用**



停用EPMPanner  
備份.cmd

**備援機按停用**