

:Arkitex Courier

備用機啟動

與

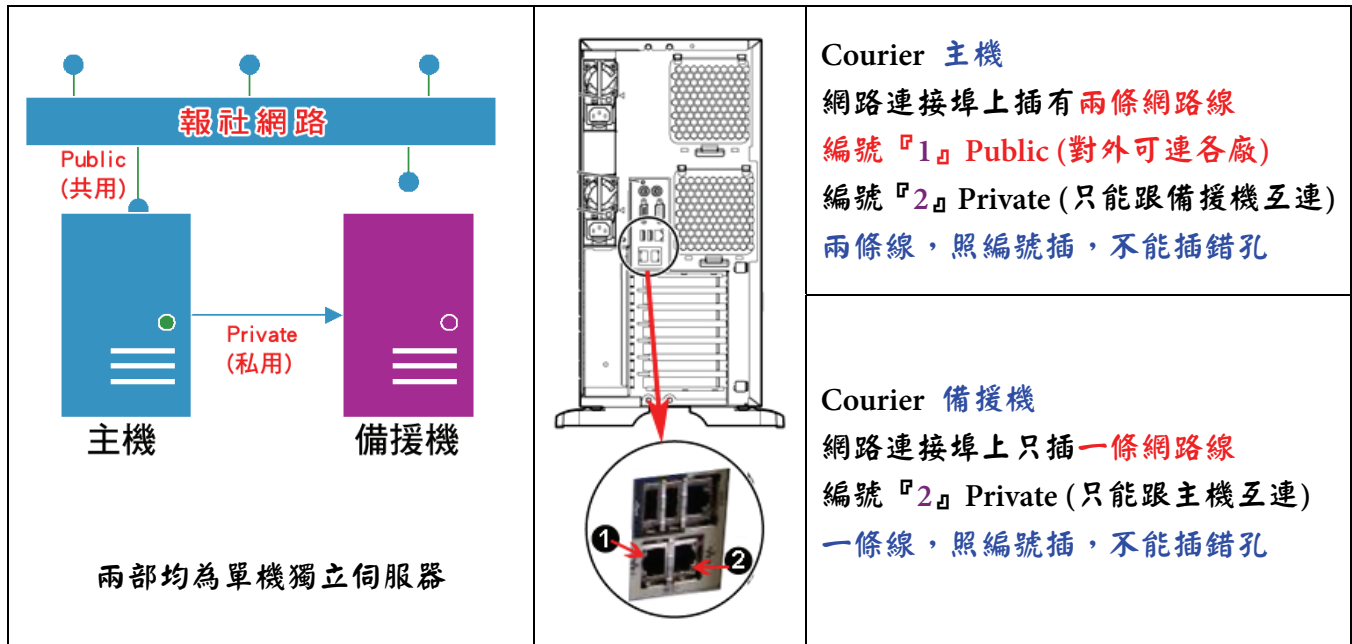
回復程序

目錄

一、	Arkitex Courier 伺服器設備建置	2
二、	Arkitex Courier 備援機制	3
三、	備援機啟動步驟	4
四、	伺服器修復後回復步驟【電腦修好直接當備援機】	13
五、	伺服器修復後回復步驟【電腦修好直接當主機】	18

:Arkitex Courier 備用機啟動與回復程序

一、 Arkitex Courier 伺服器設備建置

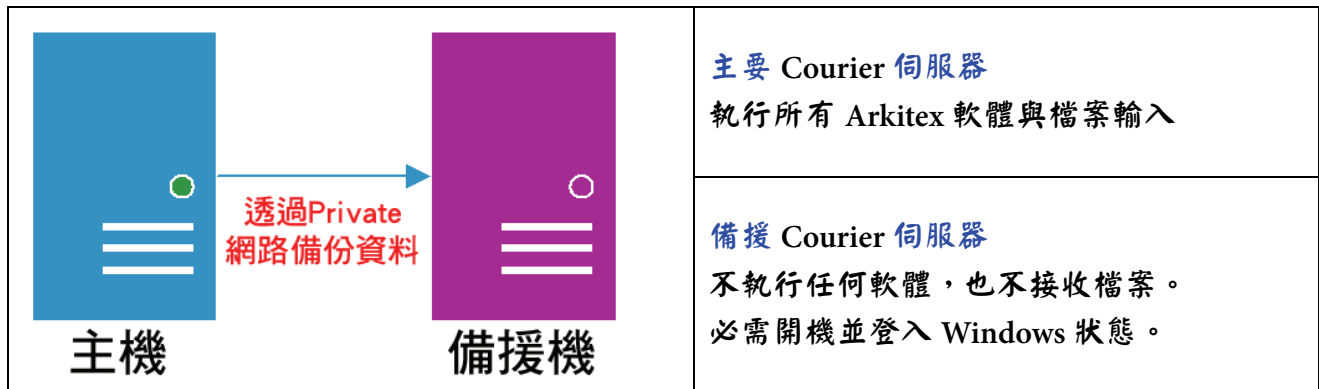


1. 兩部電腦獨立運作，不共用任何硬碟設備，均安裝 Windows Server 2008R2 中文標準版。
2. 兩部主機的 Dongle (軟體保護鎖)不可互換。
3. 編號『1』Public IP 位址必須相同。
4. 編號『2』Private IP 位址必須相異，並與廠區內網的 IP 位址網段(segment)錯開。
5. 網路線上有編號**不能插錯孔**。
6. 平常作業時，是由 Courier 主機作業，Courier 備援機備援

台北總社 Arkitex Courier 備援機制
共用(Public)電腦名稱=TP Courier
共用(Public)IP 位址=10.5.200.230

電腦	Private 私用 IP
TPCourier1	192.168.2.203
TPCourier2	192.168.2.204

二、 Arkitex Courier 備援機制



1. Arkitex Active Backup 備援機制是由主機透過 Private 網路備份資料庫與檔案至備援機。
2. 檔案即時抄寫至備援機，且每 10 分鐘執行資料庫備份。
3. 一但備援機接手生產的話，需注意這 10 分鐘的落差。

三、 備援機啟動步驟

演練時不管切換成 1 號機或 2 號機步驟一樣，但要注意哪台是主，哪台是備援

Courier 主機無法作業時
請依下列步驟
啟動 Courier 備援機接續生產

1. 暫停所有檔案進入 Courier

【異常時】 暫停所有傳送檔案進入 Courier 的 Move_Print 程式

【演練時】 Move_Print 程式不用停，請 TP4 傳檔的同仁暫停丟檔案進入 Courier 即可。

傳送的檔案	電腦機台
Apoge RIP 新聞版	Apoge X1
NT RIP 分類、行情表	PK1、PK2、PK3
廣告小版	TP4
PDF 電子報	Optiink 節墨

2. 關閉所有工作站上，連線中的 IE 瀏覽器及 EPMPanner 程式

登出並關閉關閉 IE 瀏覽器

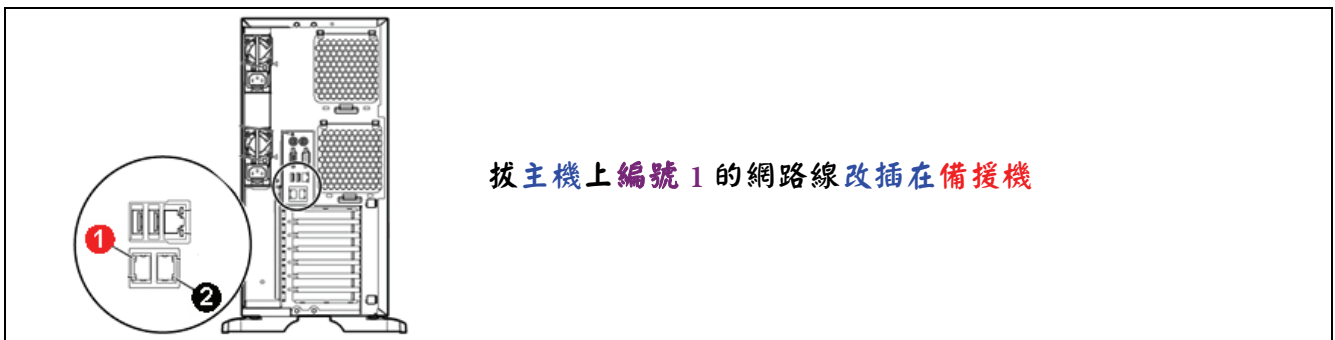
關閉 EPMPanner 程式

3. 停止主機上所有 Arkitex Courier 服務並確認服務處於停止執行的狀態後，**電腦關機**。

若程式已無法停掉，則電腦直接關機



4. 將主機編號「1」Public 網路線拔除，改插在備援機上的「1」Public 網路連接埠。



5. 在 Courier 備援機，用 PING 指令確認網路正常運作。

開啟 → Cmd 命令視窗

```

C:\Users\tpop>ping 10.5.20.210

Ping 10.5.20.210 <使用 32 位元組的資料>:
回機自 10.5.200.210: 目的地主機無法連線。
回機自 10.5.200.210: 目的地主機無法連線。
回機自 10.5.200.210: 目的地主機無法連線。
回機自 10.5.200.210: 目的地主機無法連線。

10.5.20.210 的 Ping 統計資料:
    封包: 已傳送 = 4, 已收到 = 4, 已遺失 = 0 (0% 遺失),

C:\Users\tpop>ping 192.168.9.210

Ping 192.168.9.210 <使用 32 位元組的資料>:
回機自 192.168.9.211: 位元組 = 32 時間 = 6ms TTL = 127
回機自 192.168.9.211: 位元組 = 32 時間 = 8ms TTL = 127
回機自 192.168.9.211: 位元組 = 32 時間 = 7ms TTL = 127
回機自 192.168.9.211: 位元組 = 32 時間 = 8ms TTL = 127

192.168.9.211 的 Ping 統計資料:
    封包: 已傳送 = 4, 已收到 = 4, 已遺失 = 0 (0% 遺失),
    大約的來回時間 (毫秒):
        最小值 = 6ms, 最大值 = 8ms, 平均 = 7ms

C:\Users\tpop>ping 192.168.4.2111
Ping 要求找不到主機 192.168.4.2111。請檢查名稱，然後再試一次。

C:\Users\tpop>ping 192.168.4.211

Ping 192.168.4.211 <使用 32 位元組的資料>:
要求等候逾時。
要求等候逾時。
要求等候逾時。
要求等候逾時。

192.168.4.211 的 Ping 統計資料:
    封包: 已傳送 = 4, 已收到 = 0, 已遺失 = 4 (100% 遺失),
            
```

例：Ping 林口工作站 1 號機 → 確認得到回應
 Ping 台中工作站 1 號機 → 無回應
 指令 → 『ping 192.168.9.211』
 → 『ping 192.168.4.211』



6. 在備援機執行桌面上 backup_util.bat

【路徑 C:\Arkitex\Courier\active_backup\bin\backup_util.bat】

7. 出現命令提示字元與 Arkitex Courier Backup Utility 視窗

千萬不要關閉命令提示字元視窗，否則會連同 Arkitex Courier Backup Utility 視窗一起關閉

8. 特別注意，上下兩個紅框內容要正確→按下 Activate 啟動

System Info		
Arkitex Home	C:\Arkitex	可按“Browse”按鈕指定路徑
Database:	MS SQL Server	預設值，無法更改
MSSQL User	sa	英文小寫
Password	agfa	英文小寫，輸入後會以****顯示
Active Backup		
Database Backups Path	C:\Arkitex\Courier\active_backup\backup	

9. 系統詢問是否要在 Courier 被援機啟動 ActiveBackup 功能】請按 “否(N)”

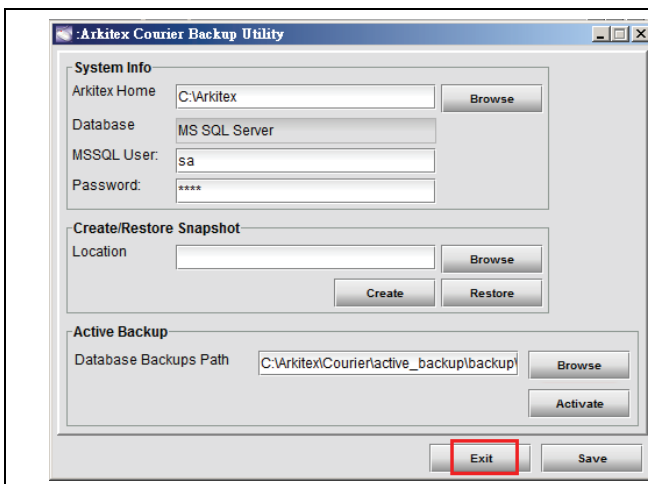


因此時 Courier 主機已發生問題無法使用，所以請按下“否(N)”按鈕

10. 出現進行 ActiveBackup 的訊息→啟動成功後按下“Exit”

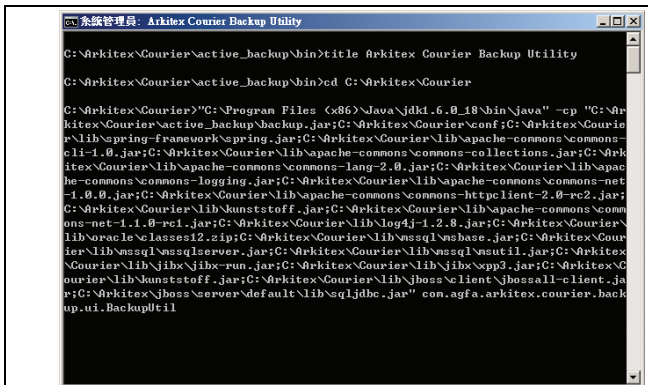


11. 關閉 Arkitex Courier Backup Utility 視窗



按“Exit”按鈕離開

12. 關閉命令提示字元視窗



關閉命令提示字元視窗

13. 在備援機依正常程序啟動所有 Arkitex Courier 服務

桌面按啟動 Courier 服務→到開始→服務→確認服務狀態是已啟動

14. 開啟備援機的 EPMPanner 程式

開啟 EPMPanner 程式

15. 恢復 Move_Print 程式傳送端的檔案傳輸，注意“10分鐘”資料落差。

Apoge RIP 新聞版	Apoge X1
NT RIP 分類、行情表	PK1、PK2、PK3
廣告小版	TP4
PDF 電子報	Optiink 節墨

演練時試傳檔案正常後，請接續下列動作

※ 將已關閉的電腦開機，成為備援伺服器

1. 已關閉的電腦開機後，成為備援伺服器→停用 EPMPanner 備份

桌面按停用備份→到開始→工作排程器→Microsoft→確認備份停止【無「下次執行時間」】

在已成為主伺服器的電腦

2. 啟用 EPMPanner 備份

桌面按啟用 → 到開始 → 工作排程器 → Microsoft → 確認開始備份【『下次執行時間』有顯示】

3. 停止主機上所有 Arkitex Courier 服務並確認服務處於停止執行的狀態

桌面按停止 Courier 服務 → 到開始 → 服務 → 確認服務狀態是空白未啟動

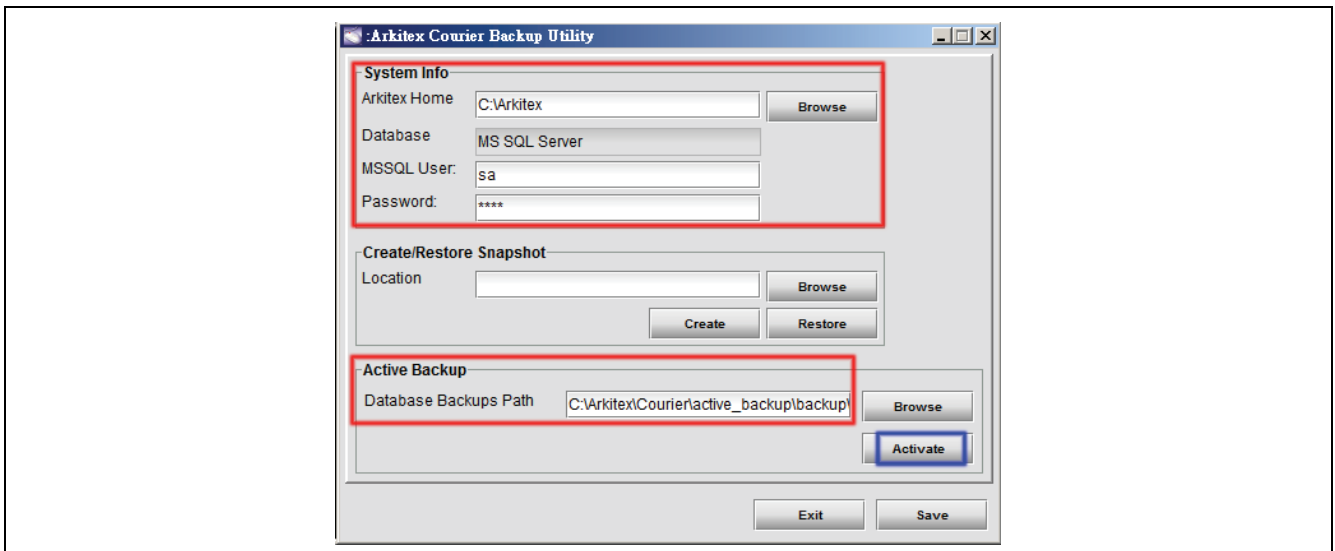
4. 執行桌面上 backup_util.bat backup_util.bat

【路徑 C:\Arkitex\Courier\active_backup\bin\backup_util.bat】

5. 出現命令提示字元與 Arkitex Courier Backup Utility 視窗

千萬不要關閉命令提示字元視窗，否則會連同 Arkitex Courier Backup Utility 視窗一起關閉

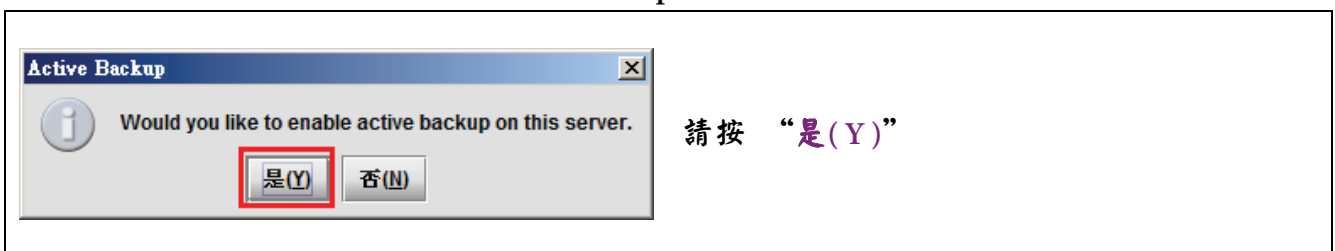
6. 特別注意，上下兩個紅框內容要正確按下→Activate 啟動



System Info

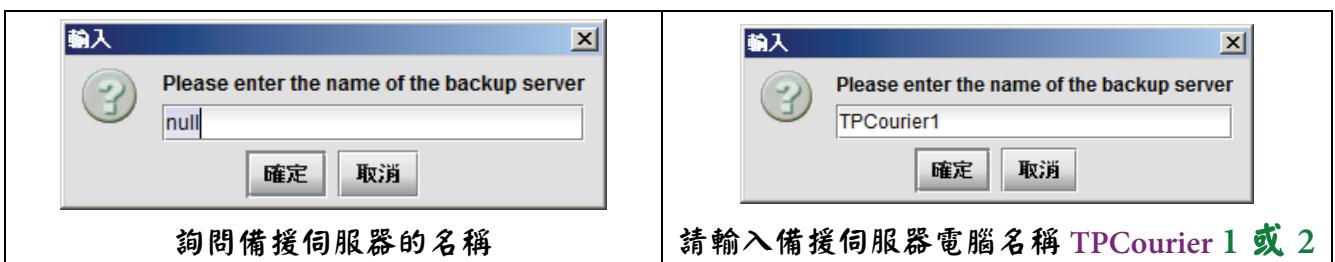
Arkitex Home	C:\Arkitex	可按“Browse”按鈕指定路徑
Database:	MS SQL Server	預設值，無法更改
MSSQL User	sa	英文小寫
Password	agfa	英文小寫，輸入後會以****顯示
Active Backup		
Database Backups Path	C:\Arkitex\Courier\active_backup\backup	

7. 系統詢問是否要在主號機啟動 ActiveBackup 功能



請按 “是(Y)”

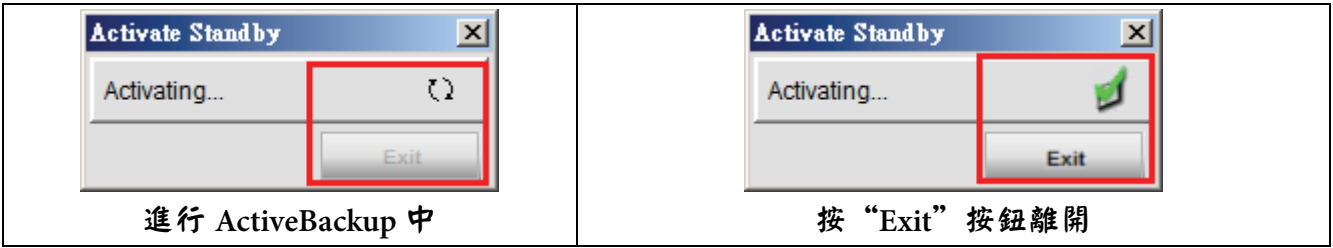
8. 出現詢問輸入 Courier 備援伺服器的名稱，請輸入備援伺服器電腦名稱



詢問備援伺服器的名稱

請輸入備援伺服器電腦名稱 **TPCourier 1 或 2**

9. 出現進行 ActiveBackup 的訊息→啟動成功後按下“Exit”



10. 關閉 Arkitex Courier Backup Utility 視窗



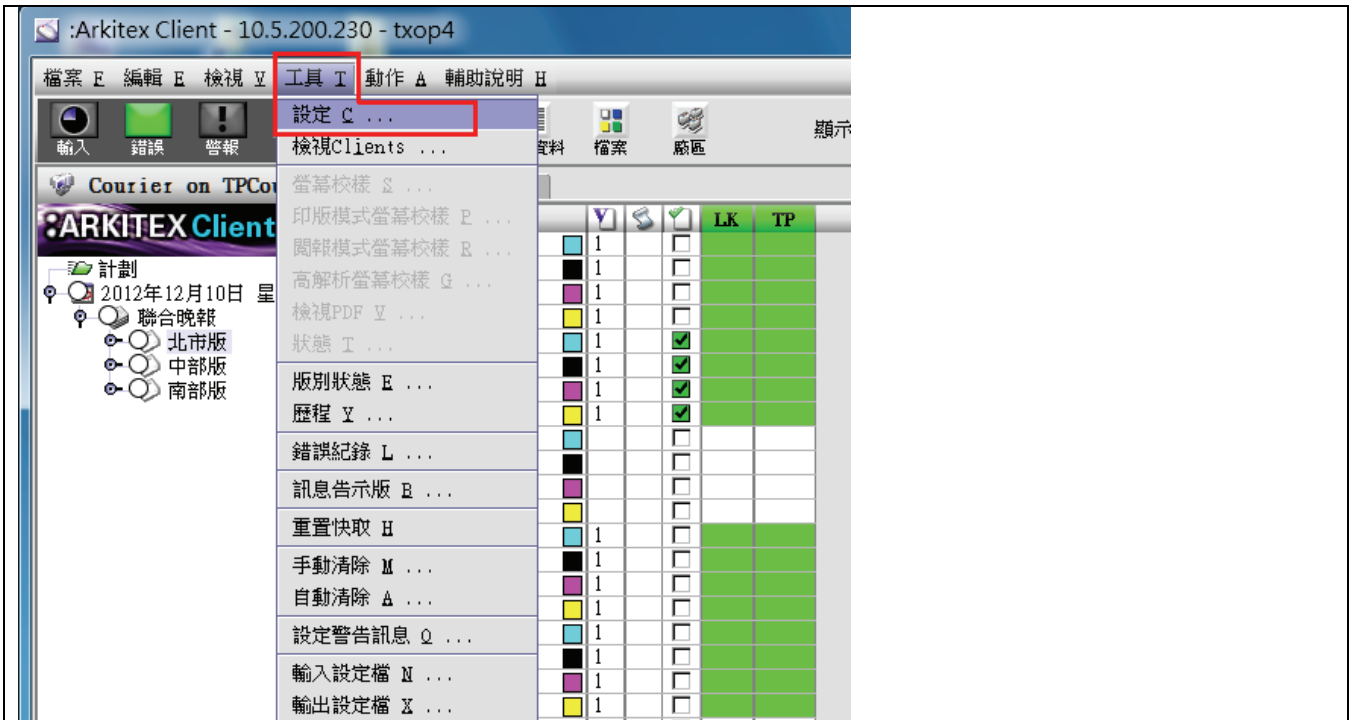
11. 關閉命令提示字元視窗



12. 啟動 Arkitex Courier 服務



13. 登入 IE 瀏覽器檢查設定，選**工具**→**設定**



14. 選 **MS SQL Server** 看備份設定是否勾選正確

資料庫備份

資料庫伺服器名稱
請輸入主伺服器
電腦名稱 **TPCourier 1 或 2**

備份伺服器名稱
請輸入備援伺服器
電腦名稱 **TPCourier 1 或 2**

備份資料檔案

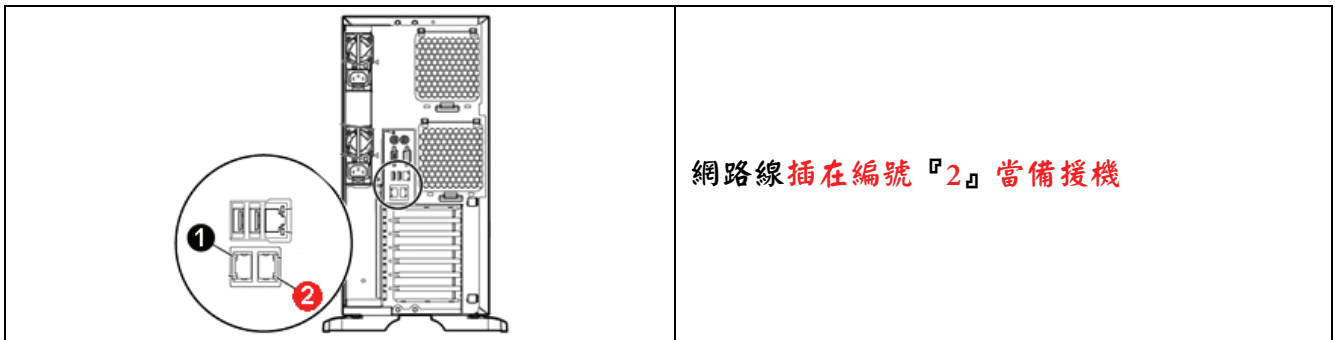
15. 試傳檔案進入傳送端，並看檔案有無進入備援機。

四、 伺服器修復後回復步驟【電腦修好直接當備援機】

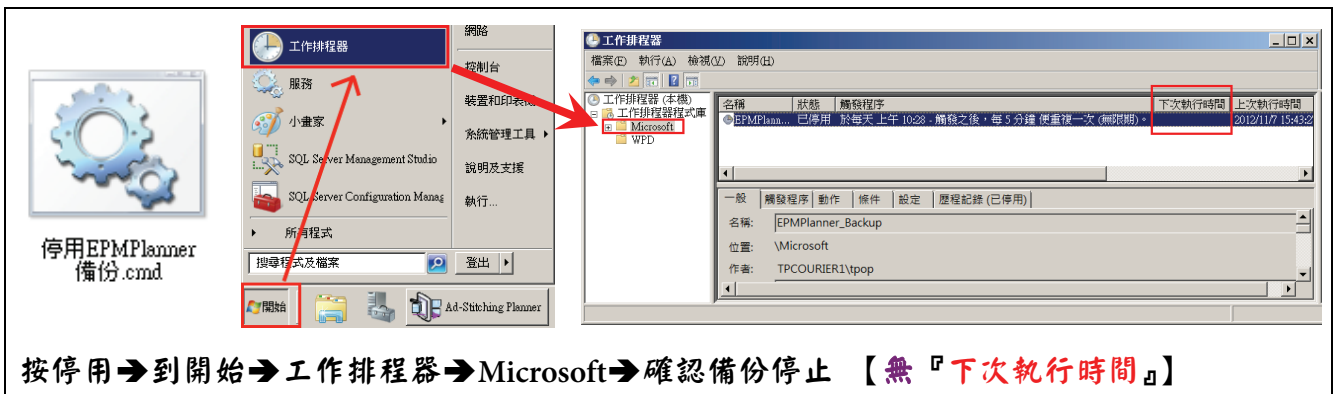
※切勿在生產時執行回復步驟，請務必於生產完成後再回復。

1-3 項 在修好的電腦作

1. 開啟**修好的電腦**，並登入 Windows
2. 將編號『2』 Private 網路線插在**修好的電腦** Private 網路連接埠上



3. 在**修好的電腦**，設定排程→停用 EPMPanner 備份的工作排程



以下項目 在已成為主伺服器的電腦作

以下項目 在已成為主伺服器的電腦作

4. 在已成為主伺服器的電腦，啟用 EPMPanner 備份




EPMPanner備份.cmd

按啟用

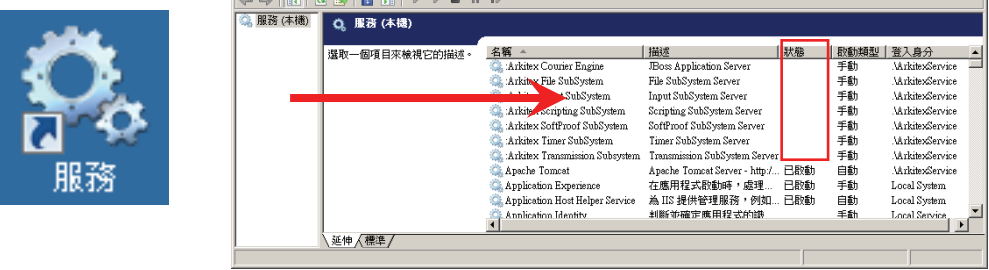


開始 → 工作排程器 → Microsoft → 確認開始備份【『下次執行時間』有顯示】

5. 停止主機上所有 Arkitex Courier 服務，並確認服務處於停止執行的狀態



按停止 Courier

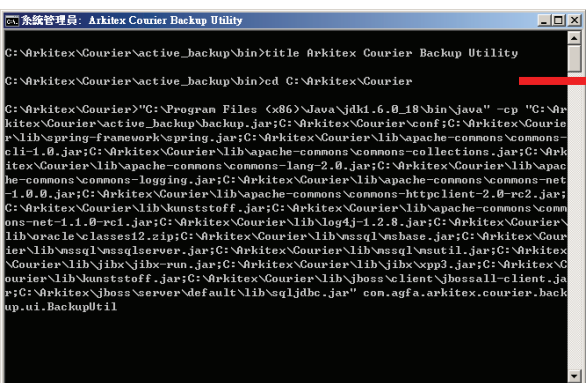


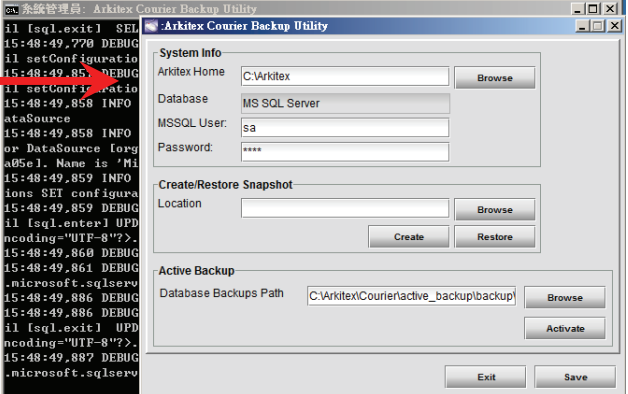
開始 → 服務 → 確認服務狀態是空白未啟動

6. 執行桌面上 backup_util.bat

【路徑 C:\Arkitex\Courier\active_backup\bin\backup_util.bat】

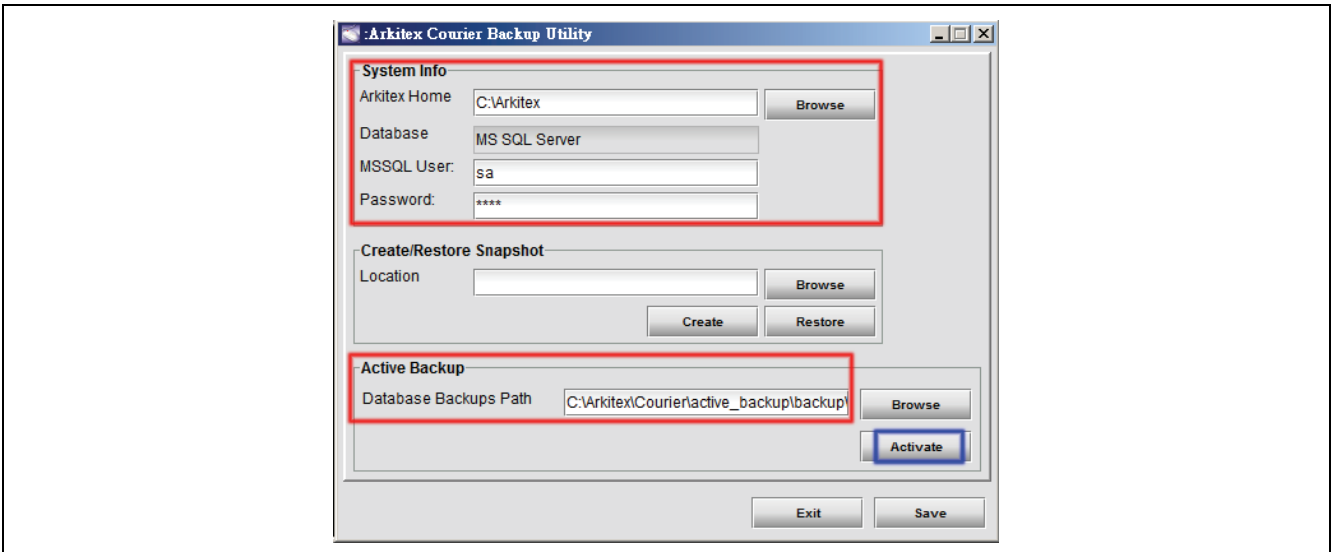
7. 出現命令提示字元與 Arkitex Courier Backup Utility 視窗





千萬不要關閉命令提示字元視窗，否則會連同 Arkitex Courier Backup Utility 視窗一起關閉

8. 特別注意，上下兩個紅框內容要正確按下→Activate 啟動



System Info

Arkitex Home	C:\Arkitex	可按“Browse”按鈕指定路徑
Database:	MS SQL Server	預設值，無法更改
MSSQL User	sa	英文小寫
Password	agfa	英文小寫，輸入後會以****顯示

Active Backup

Database Backups Path	C:\Arkitex\Courier\active_backup\backup
-----------------------	---

9. 系統詢問是否要在主號機啟動 ActiveBackup 功能

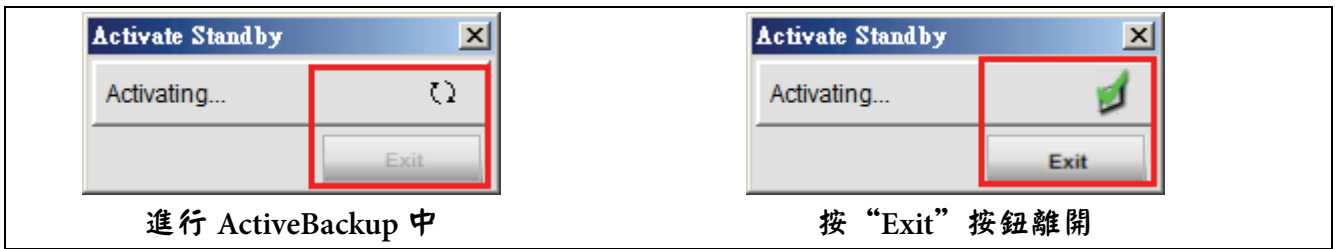
請按 “是(Y)”

10. 出現詢問輸入 Courier 備援伺服器的名稱，請輸入備援伺服器電腦名稱

詢問備援伺服器的名稱

請輸入備援伺服器電腦名稱 **TPCourier 1 或 2**

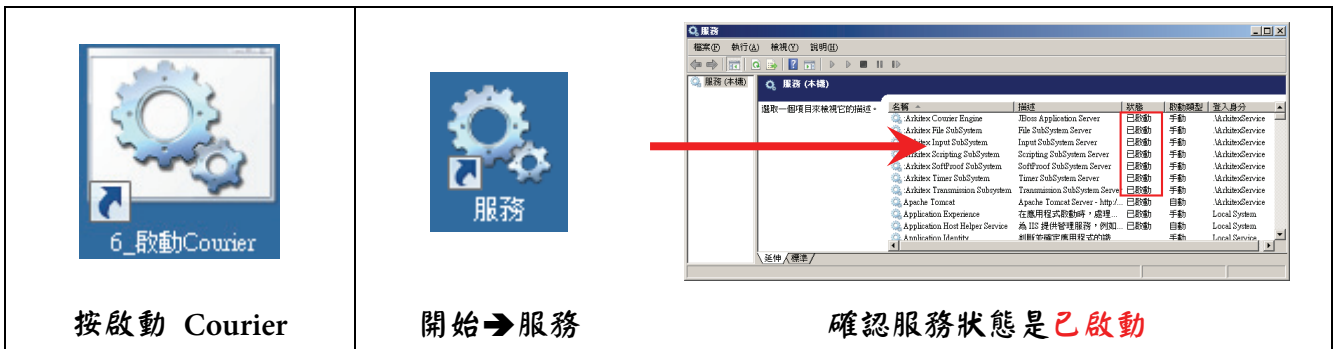
11. 出現啟動成功的訊息按下“Exit”離開



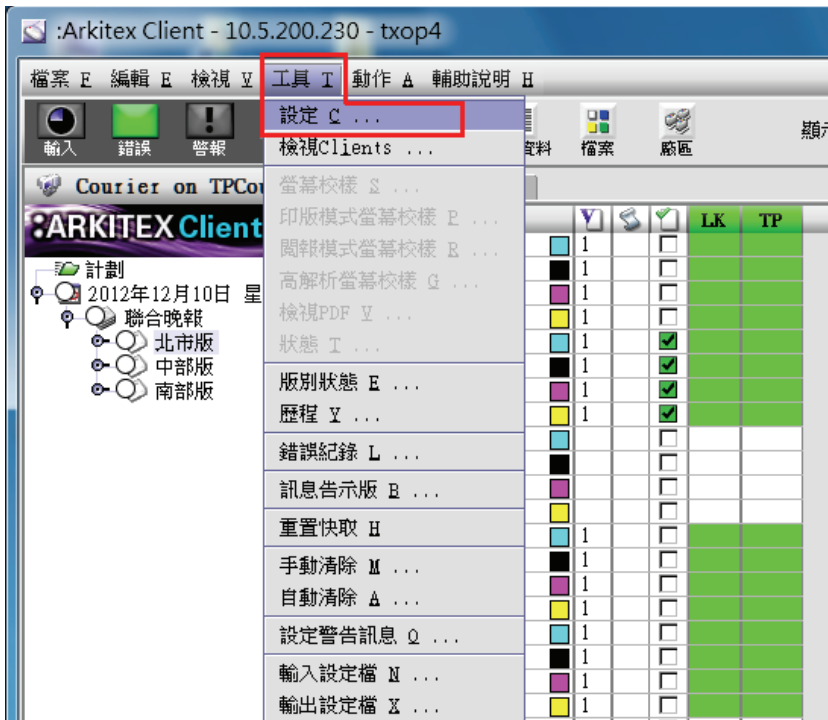
12. 關閉 Arkitex Courier Backup Utility 視窗及關閉命令提示字元視窗



13. 啟動 Arkitex Courier 服務，並確認服務狀態是已啟動



14. 登入 IE 瀏覽器檢查設定，選**工具**→**設定**



16. 選 **MS SQL Server** 看備份設定是否勾選正確

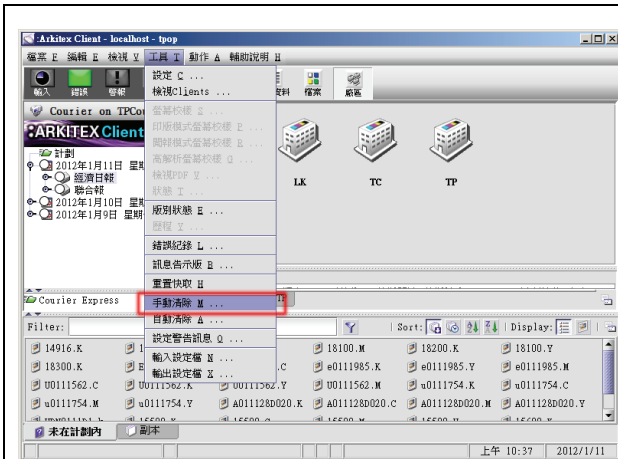
	<p><input checked="" type="checkbox"/> 資料庫備份</p> <p>資料庫伺服器名稱 請輸入主伺服器 電腦名稱 TPCourier 1 或 2</p> <p>備份伺服器名稱 請輸入備援伺服器 電腦名稱 TPCourier 1 或 2</p> <p><input checked="" type="checkbox"/> 備份資料檔案</p>
--	--

17. 試傳檔案進入傳送端，並看檔案有無進入備援機。

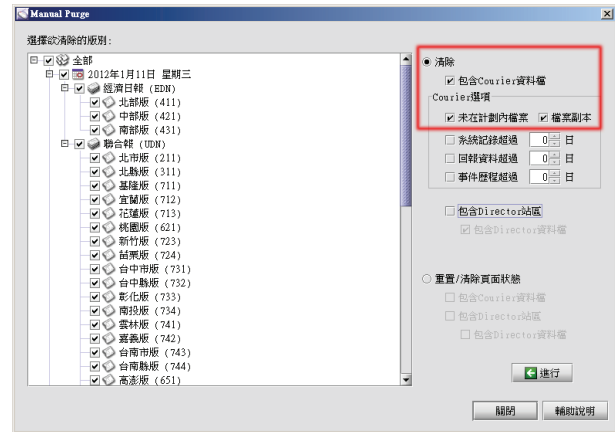
五、 伺服機修復後回復步驟【電腦修好直接當主機】

1-6 項 在沒送修的電腦作

1. 清除沒送修的電腦中所有生產計劃和 Data 檔案

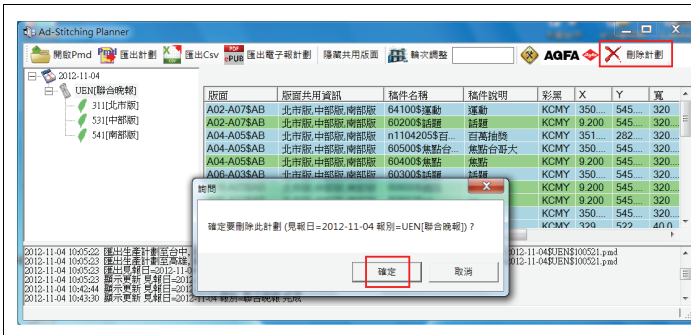


刪除生產計劃和 Data 檔



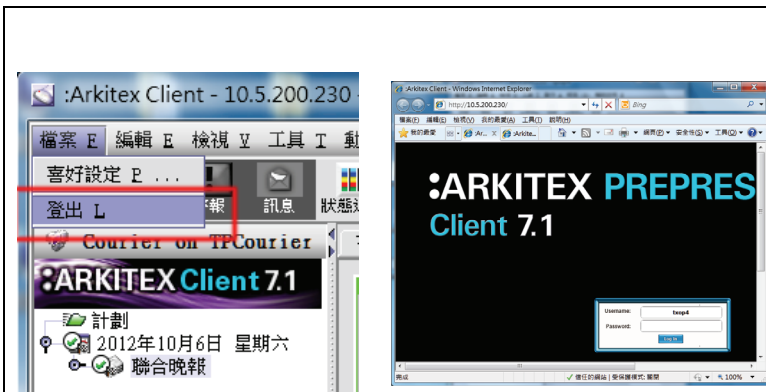
注意勾選清除的選項

2. 清除沒送修電腦的 EPMPanner 中所有生產計劃



刪除 EPMPanner 中所有生產計劃

3. 關閉所有工作站上，連線中的 IE 瀏覽器及 EPMPanner 程式




登出並關閉關閉 IE 瀏覽器




關閉 EPMPanner 程式

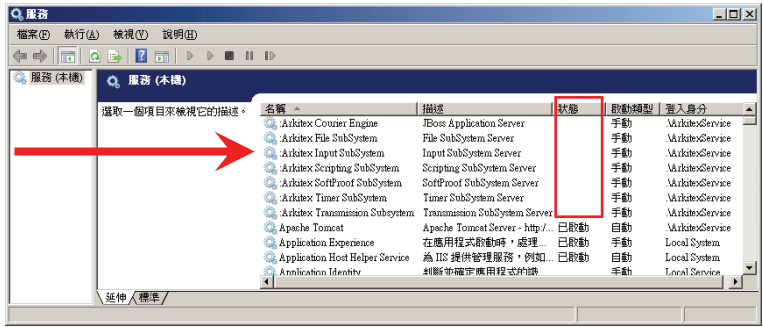
4. 停止沒送修的電腦上所有 Arkitex Courier 服務，並確認服務處於停止執行的狀態



4_停止Courier




服務

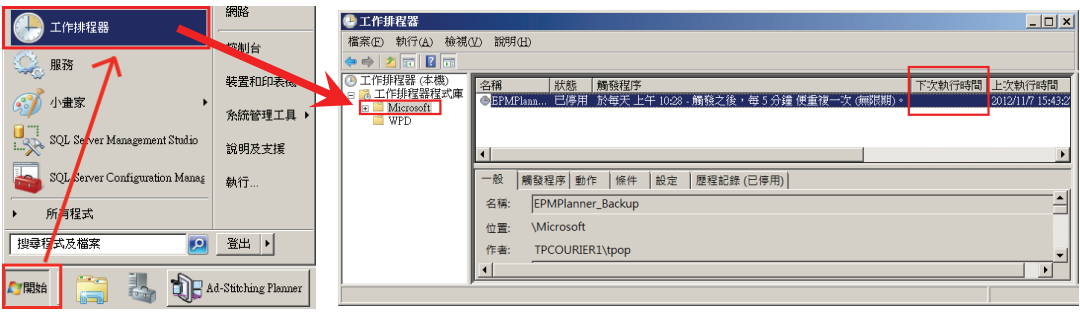


按停止 Courier 所有程式→服務 →確認服務狀態是空白未啟動

5. 設定沒送修電腦的排程→停用 EPMPanner 備份的工作排程



停用EPMPanner
備份.cmd



按停用→到開始→工作排程器→Microsoft →確認備份停止【無『下次執行時間』】

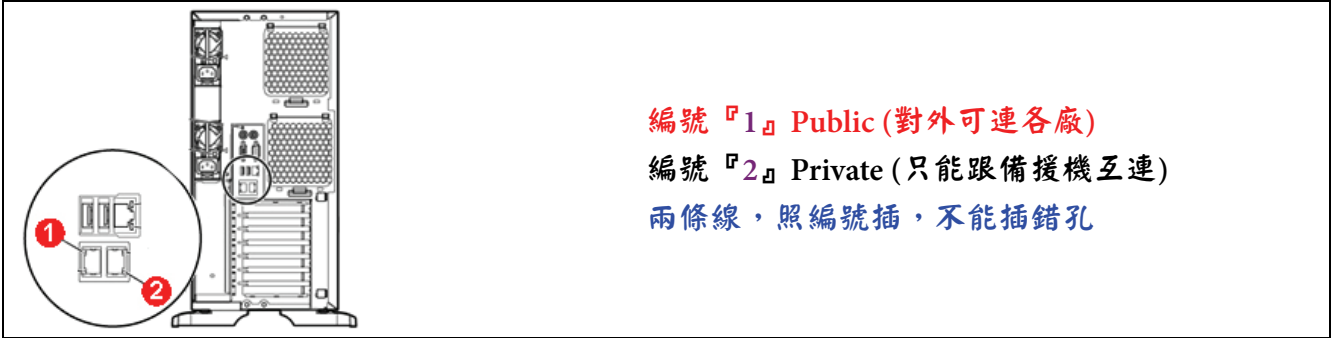
6. 將沒送修的電腦上編號「1」Public 網路線拔除，改插在上修好的電腦「1」Public 網路連接埠

以下項目 在修好的電腦作

以下項目 在修好的電腦作


7. 開啟修好的電腦，並登入 Windows

8. 在網路連接埠上插上兩條網路線




編號「1」 Public (對外可連各廠)
 編號「2」 Private (只能跟備援機互連)
 兩條線，照編號插，不能插錯孔

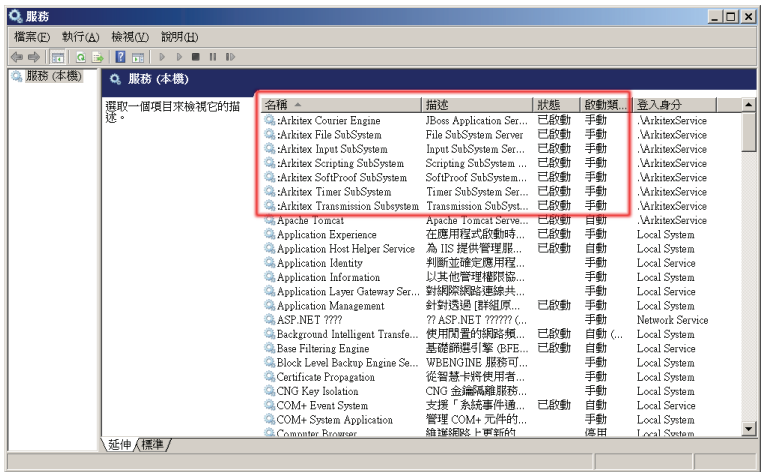
9. 啟動 Arkitex Courier 服務，並確認服務狀態是已啟動



按啟動 Courier




所有程式→服務




確認服務狀態是已啟動

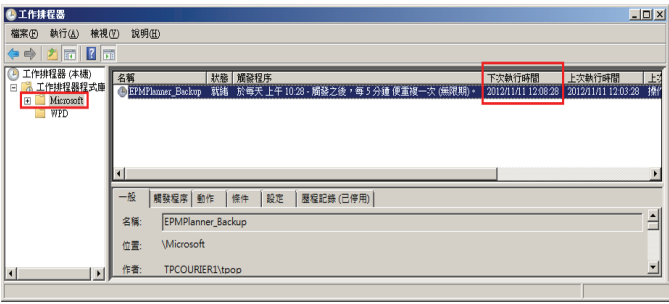
10. 啟用 EPMPanner 備份



EPMPanner備份.cmd



按啟用→到開始→工作排程器→Microsoft



確認開始備份【「下次執行時間」有顯示】